

Lokalhistorisk skrift for Enebakk
Nr. 4 • 2011 • Argang 13 • Utgitt av Enebakk Historielag

ågn

Kulturminneløypa på Stranda



LEDERSKIFTE I
ENEBAKK
HISTORIELAG



LAGSLIV

S

å har tiden kommet til tredje og sistemann i redaktørtroikaen. Jeg har som Henning vært villig til å bistå som redaktør, mens Gro har fødselspermisjon. Dermed har jeg ansvaret for dette nummeret, samt nr. 2 i 2012. Dette nummer vil handle om den ene av de to kulturminneløypene som ble opprettet i samarbeid med Enebakk kommune i 2009, dvs. kulturminneløypa på Stranda. Kulturminneløypa som ble opprettet i Ytterbygda, vil bli omhandlet i et av de første nummer av IGN i 2012. Det var etter innkomne forslag at ei løype ble foreslått på Stranda og den andre i Ytterbygda. Etter en del synfaring ble utkast til forslag på løypene presentert og de ble etter hvert godkjent i kommunen. Arbeidet bestod videre i rydding/merking i både løyper og kulturminner. Dette arbeid er fortsatt ikke fullført, men det går fremover. Arbeidet med å legge løypene inn på internett er heller ikke ferdig. Når dette er slutført vil alle interesserte ha mulighet til å gå inn og finne kart over løypene, bilder og beskrivelse av de merke plassene. De som ønsker kan skrive ut løypene m.m. og ta dette med seg som informasjon. Vi håper at vi når et bredt utvalg av befolkningen som finner glede i å benytte løypene og samtidig lære en god del om bygda vår. Med bredt utvalg av befolkningen nevner vi skoleklasser, grupper, lag og foreninger, samt familier og enkeltpersoner. Den kulturelle skolesekken har via kulturkontoret i Enebakk kommune anmodet historielaget om å bistå som guider i løypene og dette er noe vi med glede gjør. Bl.a. har kulturkontoret kommet med forvarsel om at de ønsker omvisning i løypa på Stranda for klasser fra alle skolene i Enebakk i 2012.

Som redaktør benytter jeg anledningen på vegne av Enebakk Historielag å ønske alle våre medlemmer et godt nyttår.

Vennlig hilsen

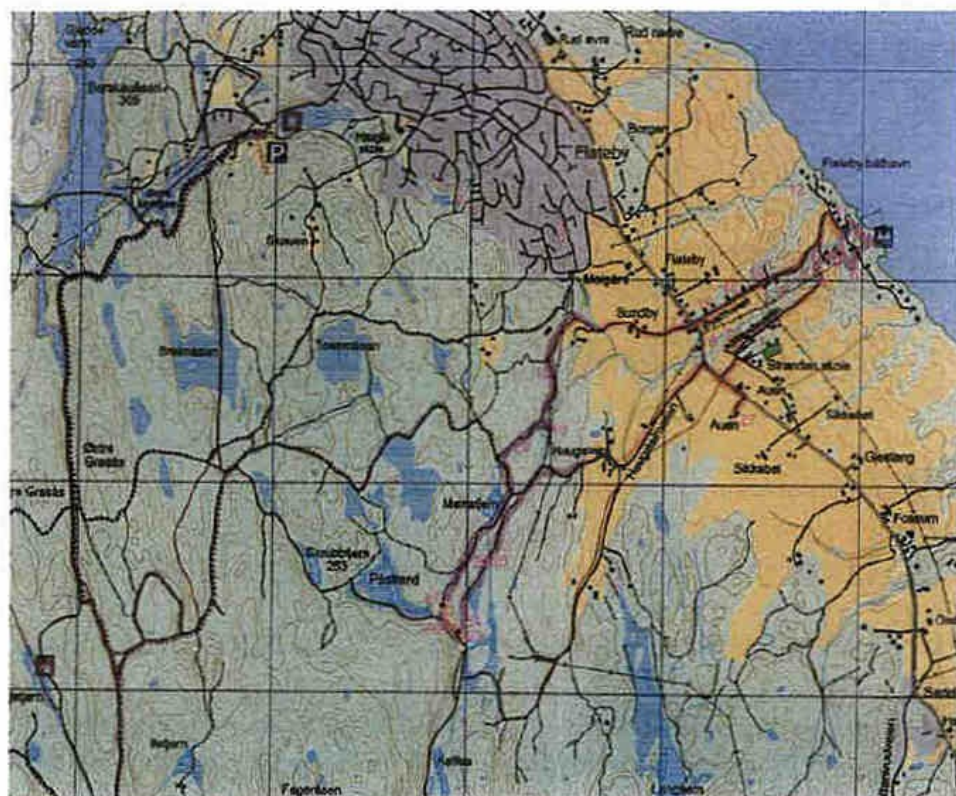
Juul Sverre Stener

I N N H O L D :

KULTURMINNELØYPA PÅ STRANDA <i>Juul Sverre Stener</i>	4
LAGSLIV:	24
- Rusletur på Børter	
- Temamøte om Østmarka	
- Årsmøte 2011	
STYRET	32
PROGRAM FOR 2012	35

Kulturminneløypa på Stranda

av Juul Sverre Stener



Enebakk kommune var så heldig i 2008 å bli tildelt midler til to kulturminneløyper i kommunen, disse ble fordelt med en på Stranda og en i Ytterbygda. Enebakk historielag ble anmodet av kommunen å bistå med å legge opp disse to løypene, tegne de inn på kart og skaffe stoff om de kulturminner som løypene gikk innom på sin ferd gjennom terrenget. Enebakk historielag leverte løypene med det nødvendige undermateriale over til kommunen på nyåret 2009. Begge løypene vil bli spesielt merket med egne tegn i terrenget.

Når innleggingen på internett er slutført vil det være fri tilgang for alle å gå inn på disse sider og se/studere disse to løypene med beskrivelse og bilder fra de kulturminner som er spesielt nevnt. Vi håper at flest mulig vil skrive ut kartet med løyper/ innhold og bruke dette til vandringer/ studier i løypene. Løypa på Stranda kan også fint deles i to etapper for de som ønsker dette. Parkering i Strandavneien ved Stranden Skole. Løypa på Stranda er ca. 8 km lang og starter ved Strandaskolen. Hele 27 kulturminneplasser er omhandlet i løypa. Nedre del av løypa omhandler sagbruk, møller og industriforetak, mens øvre del omhandler vannressurser, dammer og gamle husmannsplasser. Plasser oppmerket på kart fra 1800 langs Damsåa fra nåværende riksvei 120 og ned til Øyeren: Blindern, Einerud, Sagstua, Kjona, Dalen, Modellen og Dam.

Dammer:

De eldste dammene som ble benyttet i forbindelse med kvernhus og sagbruk i Damsåa er fra ca. 1650. Men allerede i 1752 var Flatebyvassdraget videreutviklet til et meget godt utbygd vannsystem med flere dammer i forbindelse med sagbrugsvirksomheten. Antall dammer og størrelse på disse ble igjen betraktelig utvidet rundt 1890 - 1900 i forbindelse med oppstarten av Fladeby Cellulosefabrikk. Nedslagsfeltet ble nå til sammen på 14 km². Vi kan her nevne følgende dammer: Langtjerdammen, Porsstronddammen, Stordammen, Merratjerdammen, Haugdammen og Modelldammen. Haugdammen hadde tilsig fra følgende hovedvann: Vestre Morttjern – Gjeddevann – Østre Morttjern – Kjenslitjern. For å få vannet over fra Vestre Mortevann til Haugdammen ble det handgravd kanaler mellom flere av vannene. Den mest kjente kanalen er på nedsiden av Haugdammen mellom Melgårdshagan og Fiolvn. ved Melgaard Hestesenter. Her måtte de med handmakt grave ny kanal (kalt Renna) på ca. 600 meter for å få vannet over i Merratjernbekken. Merratjernbekken danner senere sammen med Langtjernbekken Damsåa, som renner igjennom Flatebydalen ned til Øyeren.

Husmannsplasser:

Det var først etter Flatebygodset “fall” og salget av skogen rundt 1840 at de nye skogeierne tillot sine arbeidere (husmenn) å opparbeide små plasser/hjem innover i skogene. På denne måten fikk de billig arbeidskraft. Husmannen forpliktet seg til å jobbe på storgarden som kompensasjon for dette på dagene, mens det han skulle gjøre hjemme måtte han som oftest gjøre om nettene/helgene. Det ble satt opp strenge/harde husmannskontrakter (Se Klingenberg nr. 19). De fleste av disse husmannsplassene ble nedlagt mellom 1880 – 1900.

1. Strandaskolen:

John Collett startet i 1807 skole på Flatebygodset. Han flyttet skolen over til den ferdigbygde skolebygningen på Vesle-Auen i 1808. Etter Flatebygodsets fall rundt 1820, ble skolen nedlagt i 1821. Kommunen besluttet å opprette fast skole på Stranda i 1856. Peder Haugstein kjøpte i den forbindelse Blindern gaard med jordvei av Store-Auen for 340 daler til skole og lærerbolig. I 1894 ble det bygd ny skolebygning på samme område, som i dag er den gamle fløyen på Strandaskolen.

Strandens Skole.



2 . M o d e l l d a m m e n :
Det har vært anlagt dam her fra ca. 1650 på grunn av sagbrukene og møllene som lå nedover i dalen. Dammen ble utvidet betraktelig da Hartvig Bache-Wiig bygde ny støpt dam i slutten av 1890-årene med turbinrør ned til fabrikk (nr.10) – fallhøyde 70-80 meter. Nede ved Øyeren ble det bygget et tresliperi med to slipeapparater med tilhørende maskineri. Senere ble det bygget en sulfat-cellulosefabrikk nederst i Flatebydalen. Det ble også bygget en elektrisk dynamosomskaffetlystilfabrikken, ingeniørboligen og arbeiderboligene nede i dalen. Dette var det første kraftverket i Enebakk (1902). Det ble sprengt hull i dammen på slutten av 1960-årene.



Modelldammen.

Foto: Enebakk historielags arkiv.



3. Mølle/kvernhus tilhørende plassen Modellen (nr. 13):

Nedlagt før 1900. Her lå antagelig også teglverkfabrikken på Flateby med tilhørende masseuttak. Fabrikken startet opp på slutten av 1700-tallet og ble nedlagt før 1900. Teglsteinene som ble laget her var nummerert. Teglsteinene som er brukt i hovedbygningen på Vesle-Auen (nr. 27) skal stamme herfra.

4. Sagstua:

Plass hvor sagmesteren bodde. Fra denne plassen hadde han ekstra god utsikt til de fleste av sagene i dalen.

5. Sager:

Området hvor flesteparten av sagene i Damsåa lå. På 1500/1600-tallet eksporterte Norge mye tømmer/bord til England og Holland. Bordene ble behandlet med øks og håndsag på den tid. Fra ca. 1550 ble oppgangssaga tatt i bruk. Sagbladene ble tynnere etter hvert og en fikk flere bord ut av stokkene. Produksjonen økte i stort omfang og myndighetene måtte innføre restriksjoner. "Kvantumssager" og "plankebaroner" ble nye ord. De som ikke fikk tildelt noe kvantum å skjære, måtte etter hvert gi opp.

Bybrannen i Oslo i 1624 og i London i 1666, hvor 4/5 av London brant ned til grunnen, skapte stor etterspørsel etter tømmermaterialer i mange år fremover. I 1630 var det en sag i Flatebydalen og i 1640 2 sager. I 1688 var det 6 sager på Flateby hvor 3 av disse hadde tildelt kvantum på 8000 bord hver. De 3 andre sagene i Flatebydalen hadde intet bevilget kvantum. I 1752 leverte sagene i Flatebydalen 66000 normalbord til England. I 1753 tok Collettfamilien over Flatebygodset og dermed også sagene i Flatebydalen.

Rundt 1800 var det 10 sager i Flatebydalen, det vil si mellom Modelldammen og Øyeren. I Flatebydalen ble kjerratt anlagt i 1812 og denne forsynte deretter de 6 nederste sagene med tømmer. Tidligere var tømmeret kjørt opp med hester. En kjerratt trekker tømmeret opp til saga/ene fra elva/sjøen i ei tømmerrenne, ved hjelp av et vannhjul og kjetting.

Kjerrattkjettingen kan sammenlignes med et sykkelkjede. Det var forskjellige former for kjerrater, blant annet for bruk i gruver med mer. I 1827 ble Flatebygodset inkludert sagbruksvirksomheten i Flatebydalen satt under auksjon. Boultons & Pelly kjøpte selv dette og de flyttet deretter all sagbruks- virksomheten i Flatebydalen til Borregård ved Sarpsborg.

6. Mølle/kvernhus:

Tilhørende plassen Flatebydalen (nr. 11). Nedlagt før 1900.

7. Odelsheim:

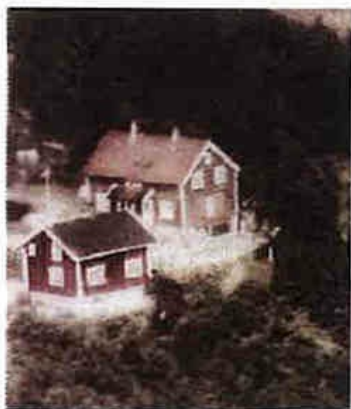
Stedet hvor regissør Edith Carlmar og skuespillerne Liv Ullmann, Atle Merton og Rolf Söder bodde under innspillingen av "Ung flukt" i 1959. Odelsheim var opprinnelig arbeiderbolig til Fladeby Cellulosefabrikk.



Rusletur ved Odelsheim i 2008. Foto: Henning Bergersen.

8. Lia og kontorbygningen til Fladeby Cellulosefabrikk:

Lia var arbeiderbolig hvor fire familier bodde. I kontorbygningen var det to kontorer og et hvelv i første etasje, mens en familie bodde i annen etasje. Strandas første postkontor, Fladeby postkontor, hadde tilhold i bygningen. Under siste verdenskrig var det utdeling av rasjoneringskort her.



Øverst til venstre: Lia og kontorbygningen i 1958. Øverst til høyre: Lia i forfall på 1970-tallet. Nederst: Historielaget på befaring ved restene av kontorbygningen i 2006. Foto: Juul Sverre Stener.



9. Tangen:

Arbeiderbolig som ble fraflyttet på 1960-tallet. På nedsiden av Lia/kontorbygningen gikk det tømmerrenne nesten bort til Tangen, før den igjen svingte ned til fabrikk. Via denne tømmerrenna ble tømmeret fraktet fra de enorme tømmerstablene ned til fabrikk.



Flateby cellulosefabrikk i storhetstiden. I bakgrunnen ser man arbeiderboligen Tangen. Foto: Enebakk historielags arkiv.

10. Fladeby Cellulosefabrikk:

Opprinnelig tresliperi, bygd 1900. Sliperiet gikk bare i ett år. Ombygd til sulfat-cellulosefabrikk i 1905, brant samme år. Ny fabrikk kom i drift 1906. Fabrikken var i drift til begynnelsen av 1930-årene. På det meste arbeidet det ca. 140 personer ved fabrikk. Rett nord for fabrikk lå det ei brygge hvor frakte/ passasjerbåten "Strømmen" la til. På 1950-tallet ble det startet opp et metallstøperi og en makaronifabrikk i to av de gamle fabrikklokalene. Disse bedriftene bestod i ca. 10 år før de ble nedlagt. Alle bygningene er i dag revet unntatt bygningen hvor makaronifabrikk lå - der har i dag en motorklubb tilhold. Området er i dag omregulert til friområde med båthavn og badeplass.

11. Flatebydalen:

Eiendommen var først husmannsplass, siden selveierbruk, før den ble oppkjøpt i forbindelse med Fladeby Cellulosefabrikk. Plassen hadde kvernhus nederst i Damsåa (nr. 6). Under Collettenes tid på Flatebygodset bodde deres fullmektiger her. På 1860-tallet ble det drevet butikk bla. på stedet. Bache-Wiig lot oppføre en ny bolig på eiendommen i sin tid ved Fladeby Cellulosefabrikk. Bache-Wiig med familie bodde deretter i boligen som siden ble kalt for Ingeniørboligen.



12. Arbeiderboligerboliger for Fladeby cellulosefabrikk:

Vika, Strandli og Nybygget. Bjølsen Valsemølle kjøpte Nybygget i 1940 og benyttet det som feriehjem for sine ansatte.

*Bjørnar Thoresen fra historielaget
guider ved det tidligere feriehjemmet.
Foto: Juul Sverre Stener.*

13. Øvre Modellen:

Hadde mølle/kvernhus like nedenfor Modelldammen (nr. 3). Alle tre husene her, Sørtun, Nordtun og Modellen var arbeiderboliger til Fladeby Cellulosefabrikk mens den var i virksomhet. Kona til en av arbeiderne som bodde i Modellen, drev pensjonat for fabrikkens mens hun bodde her.

14. Sundbysaga:

Sagbruk og høvleri fra ca. 1935. Nedlagt på slutten av 1960-tallet.



Sundbysaga i 2006. Foto: Henning Bergersen.

15. Søndre Flateby: Strandas første telefonsentral:

Telefonsentralen ble på slutten av 1930-tallet flyttet til det lille huset på østsiden av gangveien i Damsbakken, hvor den samtidig ble automatisert. (Se nr. 16). Rundt 1950 ble det startet opp kafe i Søndre Flateby og stedet ble deretter kalt for "Bjerkelands kafe". Kaféen ble nedlagt rundt 1970.



*Telefonsentralen i 2006.
Foto: Henning Bergersen.*

16. Telefonsentralen:

(Automatisk). Se nr 15.



Sundby forretning på 1960-tallet. Foto: Enebakk historielags arkiv.

17. Flatebys "første senter" bygget opp rundt Dam gaard (riksvei 120 – Øyerenveien):

Den første landhandelen ble startet opp i den gamle låven på Dam i 1882. Etter hvert kom i tillegg to nye landhandelier, bakeri, postmottak, mjølkesentral, manufakturavdelinger, samt telefonsentralen og Bjerkelands kafe. Rundt 1970 ble nytt senter for Flateby opparbeidet i Bakkehagan og dermed ble det etter hvert slutt på virksomheten rundt Damskrysset.

Vi kan her nevne to av butikkene:

Sundby Landhandel: Startet opp i 1882. Johan Sundby kjøpte Dam i 1897. Dam ble revet i 1901 da ny låve ble bygget på tomten. Alt i 1885 kjøpte Johan Sundby to mål vest for veien og bygde der. Han flyttet inn i den nye forretningsgården i 1892. Etter brann ble ny forretningsgård bygd i 1910. Varene kom med dampbåten "Strømmen", mens båten gikk, ellers med hest fra Lillestrøm. Arthur Sundby overtok i 1927. Mottaksstasjon for mjølk ble åpnet i 1937. Arthur Sundby drev også "Sundbysaga".

Sundby forretning fotografert i 1995. I dag er bygningene pusset opp. Foto: Henning Bergersen.



Sundby forretning:

Startet som aksjelag blant bøndene på midten av 1890-åra – konkurs ca. 1900 – og Carl Sundby overtok. Laget hadde kjøpt den gamle ”skolen” på Blindern og satt den opp ved riksveien like nord/vest for Dam. Sundby kjøpte bygningen i 1906. Han hadde forretning i første og bodde i annen etg. Etterfølgerne drev forretningen her frem til 1977/78 da den ble flyttet til Flatebysenteret.

18. Slettenga:

Ble også kalt for Sundbyhytta. Ble ryddet og bebyggt som plass i hamnehagen til Sundby i 1840-årene. Nedlagt ca. 1880.

19. Klingenberg:

Ryddet som plass under Haugstein før 1840, men er ikke nevnt etter 1880. Stua på plassen ble etter nedleggelsen flyttet til Øver-Ødegarden, Kåterud. Husmannen som overtok Klingenberg i 1851 fikk følgende vilkår i sin kontrakt:

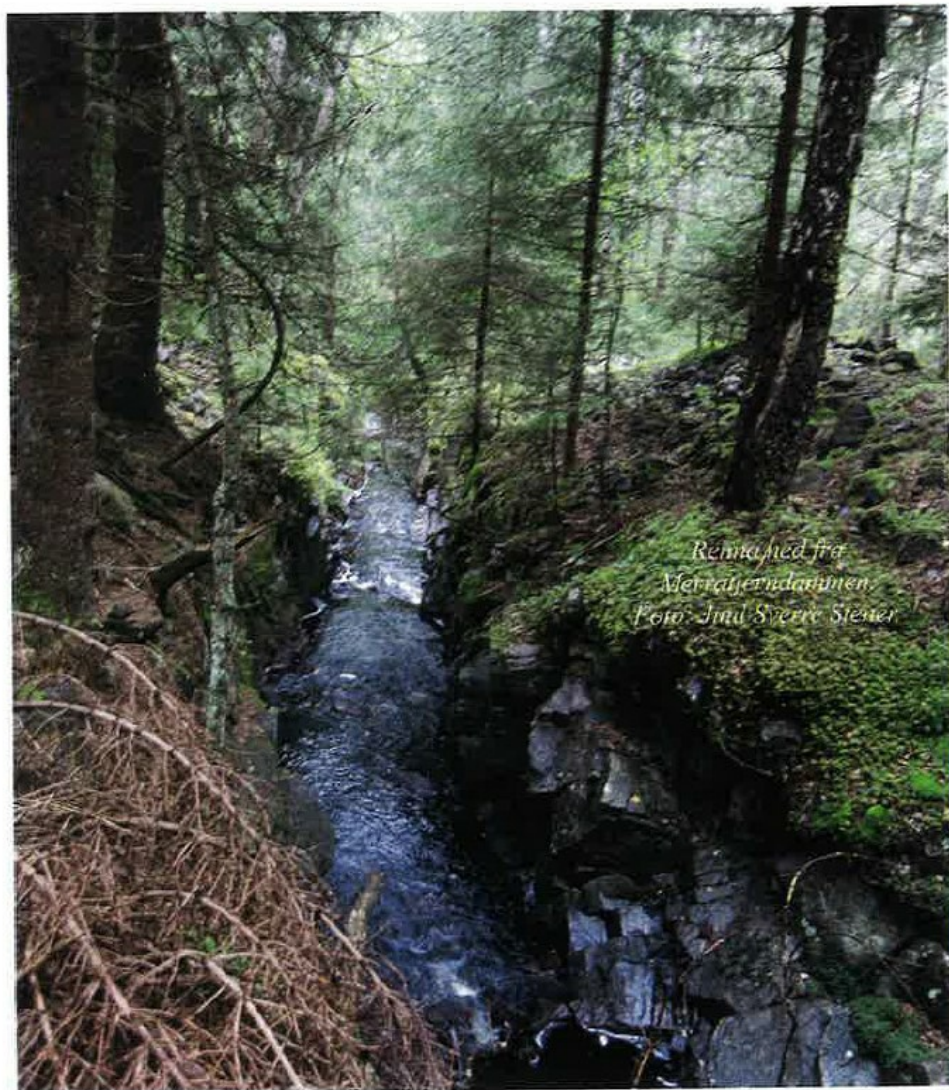
- Han skulle svare 5 dlr. i årlig leie.
- Han skulle videre arbeide på garden (Haugstein) for vanlig daglønn; det vil si 10 sk. for en sommerdag og 6 sk. for en vinterdag. For å skjære ett mål havre 12 sk. og ett mål bygg 16 sk. For en slåttedag skulle han ha 12 sk.
- Husmannen var pliktig til å holde husa på plassen ved like mot å få materialer.
- Han fikk havn til de dyra han kunne fø på plassen.
- Plassen skulle ryddiggjøres til første faredag (14. april), hvis brukeren sa ut/opp husmannen før jul.

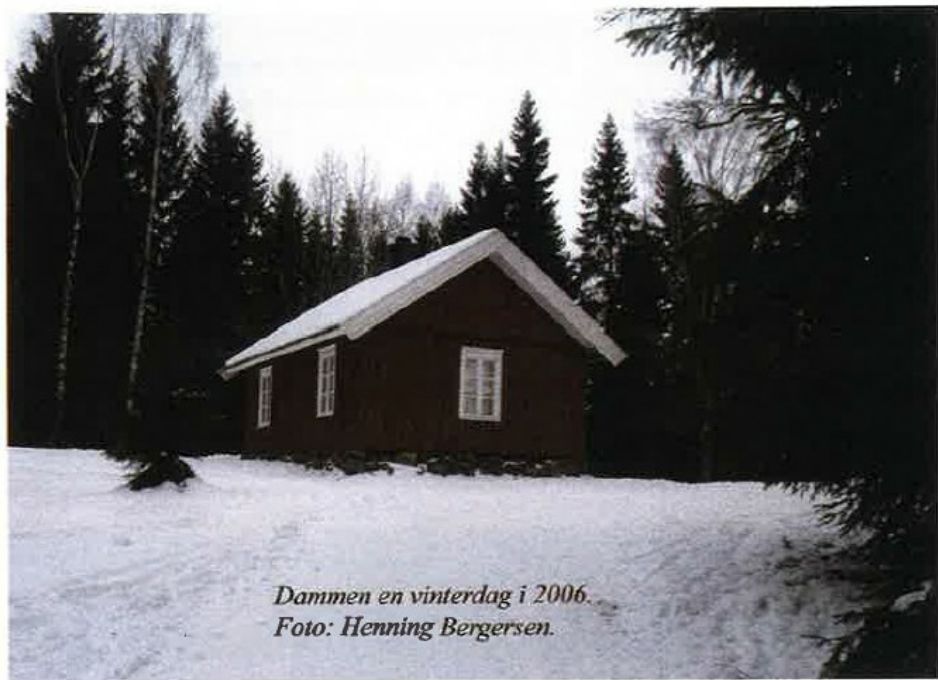


Her lå Klingenberg. Foto: Henning Bergersen.

20. Merratjerdammen:

Merratjernet ble oppdemt i 1890-årene for å skaffe vann til industrien nederst i Flatebydalen. Det var store områder som på den måten ble oppdemt. Dammen ble revet rundt 1960. Ca 40 m lenger ned ble det sprengt ei djup renne for å få tømt dammen ytterligere.





*Dammen en vinterdag i 2006.
Foto: Henning Bergersen.*

21. Porsstronddammen:

Nevnt i kirkeboka i 1850 med plassnavnet "Porsraansletten". Senere er det skrevet på mange måter, oftest "Porsstrondslette". Etter at det ble bygget dam der for Flateby Cellulosefabrikk ble navnet "Porsstronddammen", men i den senere tid er navnet blitt "Påstranddammen" eller kun "Dammen". Opphavet til navnet kommer antagelig fra busken "Pors" som har harpikskjertler som avgir sterk aromatisk duft og bruktes i eldre tider som tilsetning til øl i stedet for humle. (I Nord-Norge ble porsen brukt i eldre tider både som parfyme og som middel mot mygg). Rundt 1900 drev Konrad Bårdsen, f. 1847, plassen. Han var ved siden av å være husbond, spelemann (spilte fele og fløyte). Han spilte til brylluper og gav undervisning i noter. Dessverre gikk hans notesamling med da stua på Dammen brant ned ca 1900. Ny stue (dagens stue) ble satt opp. Dammen ble drevet som bruk helt fram til 1976, husdyrholdet var ei ku og ei kvige.

22, Porsstronddammen/Påstranddammen:

Denne demningen ble også laget i 1890-årene for å demme opp Paasraanden (Påstranda) i samme hensikt som pkt. 20. Revet i begynnelsen av 1950-tallet.

23. Stordamtangen (Mariadammen):

Plass ryddet ca 1850 og nedlagt i 1917. Plassen ble i senere tid kalt Mariadammen etter den siste kona som bodde der. Stua i Stordamtangen ble revet i 1942 og satt opp igjen på Granly, Pettersrud. Jordveien (jorda) ble etter nedleggelsen overtatt av beboerne i Porsstronddammen og benyttet helt fram til 1976.



23 B. Smebakkenstua:

Husmannsstue fra Smebakken under gården By i Rælingen. Revet og satt opp på nytt som hytte på Stordamtangen først på 1990-tallet.

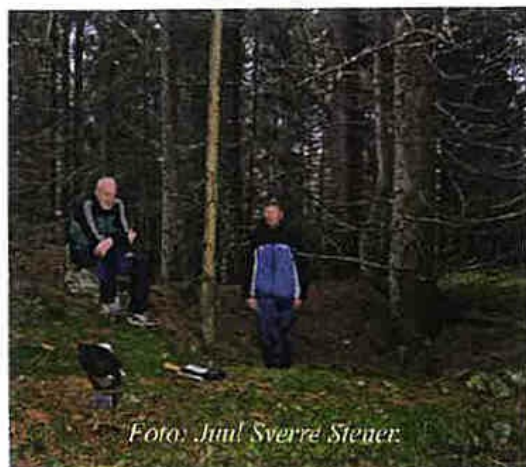


Foto: Juul Sverre Stener.

24. **Stubberud:**

Plass ryddet ca. 1850 og nedlagt ca. 1900. Stua her så ut som et uthus med glugger i. Den ble revet og jorda lagt ut til skog. Ole Amundsen (kalt Ola-Odøling) f. 1861 i Sør-Odal og hustru Elen Håkensdtr f. 1856 i Eidskog, var de siste som bodde der. De flyttet til Porsstronddammen først på 1900-tallet.

25. **Bråtan (Feierstua):**

Plass ryddet ca. 1850 og nedlagt rundt 1900. Plassen ble kalt Feierstua fordi brukerne her stort sett jobbet som feiere ved jernbanen. Her bodde blant annet Hans Marius Karlsen f. 1865, feier, som senere flyttet til Porsstronddammen i 1891 og ble innerst der.



Bjørnar Thoresen og Geir Tøråsen på Bråtan. Foto: Juul Sverre Stener.

26. Stordammen:

Stordammen ble også demt opp i 1890-årene til samme formål som punkt 20. Det er flere rester etter oppdemningen av Stordammen i dette området.



Foto: Johan Ellingsen.

27. Vesle-Auen:

Auen ble ryddet som bruk før år 800 etter Kristus. Sisteleddet i ordet Aui betyr vin = naturlig gressgang. Denne målbruksformen av ordet vin ble ikke brukt etter/bortfalt allerede i vikingtiden. Auen ble i år 1050 – 1350 delt i 2 bruk. Etter Svartedauen ble Vestre Auen nedlagt og Østre Auen ble bruket. På 1600-tallet ble Vestre Auen bygd opp igjen og fikk nå navnet Vesle-Auen. Østre Auen fikk navnet Store-Auen. Vesle-Auen var Prestebolsgods alt i 1316 og ble Bispegods i 1396. På 1500-tallet ble gården Kronegods. Ca midt på 1600-tallet eide trelasthandler Christen Eskildsen garden og han innlemmet den senere i Flatebygodset.

Presten Aars skriver i ministerialboken for Enebakk i 1810 at Vesle-Auen (nåværende hovedbygning) ble bygget først i året 1808 av John Collett og innredet som fast almueskole for Strandens fjerding. Skolen hadde et særdeles smukt lokale med bolig for læreren, der ble lønnet av Fladebys eiere. Den daværende, dugelige og virksomme lærer, Ole Jensen, underviste fra 50 til 75 barn i lesning, skrivning, religion mm. Lærer Jensen drev også med opplæring/undervisning av andre lærere. Bruksskolen ble opprettet vinteren 1807-08 og hadde tilhold første året i en sidebygning på hovedgården, flyttet så over til Vesle-Auen i 1808 når denne skolebygning ble ferdig. Vesle-Auen fungerte som skolebygning frem til 1821.

Vesle-Auen i 1922.

*Foto: Enebakk historielags
arkiv.*



Vesle-Auen er antagelig oppført i fransk stil. Det er vanskelig å finne lignende byggestil/bygninger i England på den tiden og i Norge hørte hustypen ikke hjemme. Bygningen er oppført i murstein med bordsyning både utvendig og innvendig. Opprinnelig har den antagelig stått uten syning. Murstein er lagt inn i reisverket. Bygningen er litt ombygget idet kjøkkeninngangen til huset i den senere tid er flyttet fra sydsiden av huset til østsiden.



*Vesle-Auen i 2006.
Foto: Henning Bergersen.*

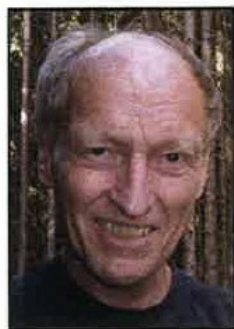
Under hele huset er det lagt 4 tommer tykke malmfuruplanker. To av dørene innvendig stammer fra et av husene på Flatebygodset og har spesielle smijernsgangjern. Stabburet ble bygget ca. 1800. Stallen og fjøset som er revet i den senere tid, var bygget ca. 1780. Vesle-Auen ble kjøpt i 1840 av Johan Hansen Ovind og siden har garden vært i slektens eie her på Flateby.

Steder av interesse utenom kulturstien (se avsnitt "Dammer"):

A: Haugdammen.

B: Renna – Ca. 600 m lang renne gravd med handkraft rundt 1900-tallet for å føre vannet over til Damsåvassdraget.

C: Langtjerndammen.



Juul Sverre Stener er født i 1947 og har i flere år vært sekretær i styret, samt rapportør for kulturminnegruppa i Enebakk historielag. Han er også aktiv i Skiforeningen i Enebakk.
Foto: Henning Bergersen.

LAGSLIV

RUSLETUR PÅ BØRTER

Tekst og foto: Niels J. Knagenhjelm



Mange hadde møtt frem til rusletur på Børter i regnværet.

Søndag 9. oktober 2011 tok Christian Oppegaard oss med på en rundtur i det nye kulturlandskapet på Børter. 75 personer fra historielaget (nesten 30 %) deltok på turen. Christian møtte oss ved Saga og startet forsiktig med å vise oss det nye vanningsanlegget som fungerte bedre og bedre ettersom tiden gikk. Første stopp var ved en av Jølsens mange prosjekter, en tyrirot-ovn som Jølsen hadde plassert flere av rundt om i nærområdet. Planen var å lage lampeolje, dette ble et kortvarig prosjekt, da det man på den tiden startet med import av lampeolje fra USA, som da hadde kommet i gang med oljeboring og denne oljen var langt rimeligere å fremstille.

Neste stopp var smia, som han fortalte at lå her på grunn av brannfaren (dvs. langt fra andre bygninger). Her hadde han også samlet en del gårdsredskap etc. fra tidligere tider, noe som det generelt ikke var mye igjen av da tidligere generasjoner var mestere i gjenbruk av nesten alt.

Neste stopp var hovedhuset, deretter fikk vi se to flott anlagte dammer, hvor han fikk vist frem litt av de rennene som tidligere ble brukt til tømmerfløtingen gjennom dalen, på oversiden av den øvre dammen speilte det seg et praktbygg utover det vanlige nemlig boligen til myntmester Henrik Christofer Meyers plassert helt perfekt på en høyde med vannspeil i front. Bravo Christian! Christian poengterte at bygget kun var stablet opp av bevaringshensyn, liggende i stabel ville råten fort spre seg i stakkene, så luftig lagring er det eneste fornuftige.

Derfra gikk turen opp til en stue fra midten av 1700 tallet «Norhaugbu» som var nesten ferdig restaurert. Denne bygningen har sitt opprinnelses sted i Ski og er den eldste bevarte høystue fra Follo.



Boligen til myntmester Henrik Christofer Meyers.



Ved siden av lå Haugbru som var hovedbygningen på Sør Borud. Begge stedene hadde en flott skue over det pent opparbeidede kulturlandskapet mot Enga og Cellulosen.

Christian fortalte hvor vanskelig det var å rekonstruere eldre bygninger som hadde vært i bruk. Disse var gjerne vedlikeholdt og endret i henhold til tidens krav, så vinduer, dører, ja også kledning var skiftet ut. Turen gikk så videre ned til Sør Bekkensten, hvor vi fikk stikke nesen innenfor. Det var tydelig å se at det her lå mange timer med arbeid, deretter ruslet vi mot cellulosen forbi Møllerstua og i krysset ved Enga stoppet vi opp da flere av deltakerne ønsket å gå opp til Stordammen, men regnet (les vanningsanlegget) sørget for en relativ enkel avgjørelse. Neste stopp var Moen som har sitt opprinnelsessted på Store Auen og er fra 1855, hvor vi fikk komme inn å se oss om i rommene. Deretter gikk turen ned til hovedgården og omvisningen ble avsluttet med en overrekkelse av en liten oppmerksomhetsgave. Vi takker Christian for en flott og godt utført omvisning, vi setter pris på din iver for å ta vare på gamle hus og setter dem i det perspektiv de fortjener.

TEMAMØTE OM ØSTMARKA

Tekst og foto: Niels J. Knagenhjelm



Til temamøtet 3. november var det møtt opp 35 personer, akkurat nok til å skape stemning og forventning til kveldens tema som var «Enebakk/Østmarka». Juul Sverre tok oss med på en tur fra Flatebys ytterpunkt cellulosefabrikken i øst og hele veien over til Bysetermåsan i vest. Etter en storslått reise gjennom Østmarka var det tid for en oppmerksomhetsgave til vår reiseleder gjennom den siste halvannen time med mange artige innslag av både humor og alvor. Møtet ble avsluttet med kaffe og boller og et lite lysbilde innslag over mange av Enebakks plasser, og for ikke å glemme salg av årer og tilhørende gevinstutdeling.



Å R S M Ø T E T 2 0 1 1



Avtroppende leder Amund Ruud ønsket velkommen. Foto: Henning Bergersen.

Torsdag 8. desember ble årsmøte i Enebakk historielag avholdt i Ragnhilds rom med 21 stemmeberetigede til stede. Avtroppende leder Amund Ruud ønsket de fremmøtte velkommen og deretter ble man som vanlig loset gjennom årsmøtesakene av styrets sekretær, Juul Sverre Stener. Håkon Tysdal ble valgt til referent og Henning Bergersen og Eva Kristoffersen ble protokollvitner. Årsmelding 2011 og arbeidsplan for 2012 ble vedtatt av årsmøtet med noen mindre korrigeringer. Styret hadde heller ikke i år foreslått noen økning i kontingenten. Regnskap for 2011 og budsjett for 2012 ble også vedtatt. I fravær av kasserer Willy Klein redegjorde Juul Sverre Stener. I fravær av valgkomiteens leder Åse Killerud, foretok valgkomiteemedlem Henning Bergersen årets valg. Amund Ruud gikk av som leder etter bare ett år som leder, men går på to nye år som styremedlem. Ny leder i Enebakk historielag er Mari Ringnes. Hun har sittet i styret siden 2010, det siste året som nestleder. Ringnes er med sine 32 år trolig landets yngste historielagsleder og det er vi ganske stolte av.



Årsmøtedeltakere i diskusjon. Fra venstre. Tidligere leder Andreas Bøhler, Rolf Solberg, Nils Bøhler og Håkon Randem. Foto: Henning Bergersen.

Inger Hilde Killerud studerer for tiden i Sverige og tok derfor ikke gjenvalg til styret. Hun gikk ut etter kun 1 år. 3. vara. Niels J. Knagenhjelm rykket opp i styret og Kjell Hovde er derfor ny 3. vara. Revisor Else Vardeberg tok ikke gjenvalg og Per Kongsnes ble valgt til ny revisor. Åse Killerud og Esther Reiss gikk begge ut av valgkomiteen etter to år.

Etter pausen med kaffe og kaker fikk Enebakk historielag overrakt en historisk gave fra Harald Løbak Thoresen, nemlig protokoller og dokumenter han benyttet i arbeidet med sin viktige bok om Flateby cellulosefabrikk.



Varamedlem Håkon Kjelstrup og påtroppende leder Mari Ringnes forbereder loddsalg. Foto: Henning Bergersen.



Nyvalgt leder Mari Ringnes og avtroppende leder Amund Ruud. Foto: Henning Bergersen.

Til slutt holdt Niels J. Knagenhjelm en lengre billedkavalkade over lagets aktiviteter i 2011, før påtroppende leder Mari Ringnes avsluttet kvelden med noen velvalgte ord og en behørig takk til avtroppende leder Amund Ruud.

Følgende styre ble enstemmig valgt for 2012:

Leder: Mari Ringnes, 1912 Enebakk (Ny, 1 år)

Styremedlem: Amund Ruud, 1911 Flateby (Ny, 2 år)

Styremedlem: Heidi Wattum, 1912 Enebakk (Gjenvalg, 2 år)

Styremedlem: Nils Butenschøn, 1914 Ytre Enebakk (Gjenvalg, 2 år)

Styremedlem: Nils Knagenhjelm, 1912 Enebakk (Ny, 1 år, for Mari Ringnes)

Styremedlem: Willy Klein, 1911 Flateby (Ikke på valg, 1 år igjen)

Styremedlem: Juul Sverre Stener, 1911 Flateby (Ikke på valg, 1 år igjen)

Varamedlem 1: Håkon Kjelstrup, 1914 Ytre Enebakk (Ikke på valg, 1 år igjen)

Varamedlem 2: Petter Mogens Oppegaard, 1912 Enebakk (Ikke på valg, 1 år igjen)

Varamedlem 3: Kjell Hovde, 1914 Ytre Enebakk (Ny, 2 år)

Ny revisor er Per Kongsnes. Han er valgt for 1 år.

Valgkomite for 2012 ble:

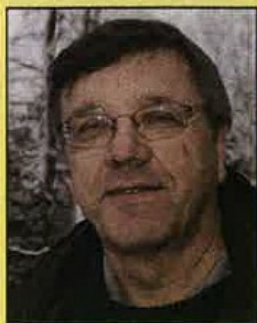
Henning Bergersen (Leder. Ikke på valg, 1 år igjen)

Gro Arneberg Thoresen (Ny, 2 år)

Inger Hilde Killerud (Ny, 2 år)

Vara: Eva Kristoffersen (Gjenvalg, 1 år)

LEDERENS HJØRNE



Etter å ha slitt med noe helseproblemer utover ettersommeren, og som jeg enda ikke har fått utredet ordentlig, synes jeg det ikke var riktig å fortsette som leder av laget. Hadde jo tenkt å stå noen år, så jeg sa meg villig til å fortsette som styremedlem. Det lagsarbeid som er utført har vel stort sett fulgt tidligere års oppsett, med så godt som månedlige styremøter, tre rusleturer, fire temamøter og to utflukter, omvisning på bygdetunet og medvirkning i den kulturelle skolesekken ((DKS), samt bygdedagen.

Det har vært aktivitet på vår hjemmeside og over facebooksidene. Publiseringsgruppen har laget og utgitt sine årlige fire utgaver av IGN. Forslag til "Kommunedelplan for kulturminner og kulturmiljøer", skrevet av Ole Jakob Holt, er mottatt, og skal ut på høring. Endelig et håndfast bevis på en plan! Søknad med tegninger er klare av et enkelt hus ved Tangenelva, som skal inneholde et permanent oppsett av det tidligere hjulmakerverkstedet, reist på samme sted. Vi håper det er på plass i 2012. Finansieringen er godkjent i formannskapet, og med litt dugnadshjelp håper vi at prosjektet vil gå sin gang. I vårt arkivrom i Bjerkealleen 8 har det vært oppsett av nye hyllemetre, og lysarmatur er på plass. Det er ryddet og gjort klart til kontorpulter og flere hyller i det andre rommet. Dette arbeidet vil pågå litt ut i det nye år. Her er det meningen at vi skal ha PC, kopimaskin, Skanner og lignende. Alle bilder og dokumenter skal etterhvert over på digitalt nivå. Og her er noe på gang også mot Akershus Fylkesmuseum med hensyn på å få benytte deres lagringsbase, der vi vil ha tilgang til å legge inn og redigere, og dermed kunne frigi våre bilder over nettet. Vel og merke er dette foreløpig i startfasen, men de har sagt seg interessert.

Til laget er også kjøpt inn videokameraer (for intervjuer av eldre og til bruk på turer) og høytalerutstyr og diverse annet teknisk utstyr. Vi står sterkt økonomisk, og året har vært bra i så henseende. Det har da vært en god del aktivitet også i året som har gått, og en hjertelig takk til alle som har støttet opp om oss. Mitt lederoppdrag er hermed over og jeg ønsker den nye leder, Mari, lykke til! Siden julen er passert med god margin får jeg ønske alle medlemmer et riktig godt nytt år!

Vennlig hilsen

Amund Ruud

ENEBAKK HISTORIELAG

STYRET 2011



Leder
Amund Ruud



Nestleder
Mari Ringnes



Kasserer
Willy Klein



Sekretær
Juul Sverre Stener



Styremedlem
Nils Butenschön



Styremedlem
Heidi Wattum



Styremedlem
Inger Hilde Killerud



1. vara
Håkon Kjelstrup



2. vara
Petter Oppegaard



3. vara
Nils Knagenhjeltn

Bjerkealleen 8, 1914 Ytre Enebakk E-post: amund.ruud@flateby.net www.enebakkhistorielag.no

Grupper

ARRANGEMENTGRUPPE: Willy Klein
Tlf. 95 83 27 80, E-post: wi-kle@online.no

SKOLEGRUPPE: Inger Anne Steffensen
Tlf. 64 92 41 70

BYGDETUNGRUPPE: Mari Ringnes
Tlf. 93 64 46 64, E-post: mari@kolbotndyreklinikk.no

SLEKTSHISTORISK KONTAKT: Amund Ruud
Tlf. 64 92 95 59, E-post: amund.ruud@flateby.net

KULTURMINNEGRUPPE: Juul Sverre Stener
Tlf. 97 54 41 24, E-post: jusverre@online.no

ARKIV OG MINNEINNSAMLINGSGRUPPE: Inger Hilde Killerud
Tlf. 95 22 05 12, E-post: ih1212@yahoo.com

PUBLISERINGSGRUPPE: Henning Bergersen
Tlf. 41 14 74 41, E-post: henning@henningbergersen.no

EKSTERN KONTAKT: Petter Oppegaard
Tlf. 98 47 85 61

HUSGRUPPE: Nils Butenschön
Tlf. 90 01 61 43, E-post: n.a.butenschon@nchr.uio.no

Kontaktperson Aksei Bråthens Hjulmakerverksted:
Amund Ruud, Tlf. 64 92 95 59, E-post: amund.ruud@flateby.net



IGN © 2011 Enebakk Historielag. ISSN: 1501-4479

Utgiver: Enebakk Historielag

IGN utkommer 4 ganger pr. år i 500 eksemplarer
Sats og Layout: Henning Bergersen. Trykk: BIAS Trykk AS

Redaktør: Gro Arneberg Thoresen (i permisjon).
Tlf. 45 27 77 27. E-post: groarneberg@hotmail.com

Redaksjon:

Inger Hilde Killerud, Henning Bergersen,
Gro Arneberg Thoresen, Juul Sverre Stener.

SALG AV IGN OG VÅRE
ØVRIGE PUBLIKASJONER:

KONTAKTEN AS
LILLESTRØMVEIEN 801, 1912 ENEBAKK

RØRLEGGERFIRMA

KJELGÅRD AS



FAGKUNNSKAP GIR TRYGGHET

OSLOVEIEN 33
1914 YTRE ENEBAKK
TELEFON: 64924639
TELEFAKS: 64924483
FORETAKSREG: NO 987 576 352

ALT I ARBEID I VVS UTFØRES
LEVERANDØR AV THARMA VARMEPUMPER

TEIEN MATHUS
GATERING OG SELSKAPSMAT

Telefon 63832306 / Mobil 91531120

Frd levering
i Enebakk
og Rælingen

Rundstykker, snitter,
kolebord, treretters middag,
grillretter, lappskaus

Bryllup, konfirmasjon, jubileum, d.å.p., begravelse

DERES NATURLIGE VALG NÅR NOE SKAL MARKERES



Lillestrømveien 1701, 1911 Flåteby / Telefon 90 75 55 41 / Fax 64 92 93 63
E-post: post@sandaas-ellingsen.no / www.sandaas-ellingsen.no



BOKHJØRNET
bøker - papir - leker - post

Bokhjørnet AS, Ytre Enebakk
Vågsenteret • 1914 Ytre Enebakk
Tlf.: 64 92 55 11 • Fax: 64 92 54 65
Org. nr. 985 368 848

*Vi leverer snitter og rundstykker på bestilling
Littels av kantine til foreninger og private arrangementer.
Pakking, ompakking, merking av vøre. Lagerstyring for eksterne bedrifter.
Produksjon av strøkasser, utebord, blomsterkasser samt spesielle bestillinger.*



*Salg av bjørkeved, gran og blandingsved.
Eksterne oppdrag som mindre flyttejobber, ryddejobber etc.
Drift av kommunens gjennbruktastasjon Roaf.*



Besøk Enebakk historielag på nettet:

www.enebakkhistorielag.no

www.facebook.com/enebakkhistorielag

www.youtube.com/user/EnebakkHistorielag

PROGRAM 2012

16. februar kl. 19.00, på Ignarbakke
Temamøte: "Guttedager i prestegården"
Ved Erling Larsen

29. mars kl. 19.00, i Ragnhilds Rom
Temamøte: "Hvordan bygge opp en samling?"
Ved Torbjørn Hoel

**Ytterligere arrangementer utover våren kommer i neste nummer.
Vi ønsker alle velkommen til våre arrangementer og håper på godt fremmøte!**

Spørsmål rettes til rapportør **Willy Klein** i arrangementgruppa
Tlf. 95 83 27 80, E-post: wi-kle@online.no

For ytterligere info og tidspunkter, følg med i Enebakk avis eller på våre nettsider:
www.enebakkhistorielag.no

www.stromsborg.no



Stromsborg & Energen A.s

1912 Enebakk

Tlf. 64 92 63 00

post@stromsborg.no



energifagforening

LA OSS: Sikre PC- og EL anlegg med overspenningsvern.

Sjekk gammelt anlegg. Noe du lurer på? **TA KONTAKT**



BYGG- OG TØMMERMESTER

Per-Erik Østlie a.s

1914 YTRE ENEBAKK - TLF. 64 92 39 39

- Nybygg
- Tilbygg
- Restaurering
- Tegning
- Prosjektering
- Totalentreprise

MESTERHUS

- det blir som avtalt



BYGG & MESSESYSTEMER

Alt innen bygg,
rehabilitering og messestands

Tlf. 64926052 / Mob. 957 82 407 / 957 82 409

Lillestrømveien 267

1914 Ytre Enebakk



BVN
BYGGHANDVERKERFORENINGEN
BYGGHANDVERKERFORENINGEN

