

# Ign



*Fra Enebakks handelshistorie: Her er Borghild Bakke bak ferskvaredisken.*

**Innhold dette nummer:**

**”Assortert landhandel” – ingen tvil**

– samtale med Borghild Bakke

**Avisannonser**

**”Fransk visitt i Enebakk i 1653”**

– forsøk på en oppklaring

**Bilder av folk og begivenheter**

## Handel i bygda

I dette nummeret starter vi en serie der vi lar noen av bygdas handelsmenn og -kvinner fortelle fra sitt liv og virke.

Først ut er Borghild Bakke. Hun er 96 år, og mange husker henne nok fra butikken i Kirkebygda, og kanskje også andre steder der familien har drevet handel. Det er tross alt ikke mer enn to-tre tiår siden hun var i full sving, men mye ble forandret også på dette området den siste halvdel av forrige århundre.

Vi gjengir også noen gamle annonser for kolonialvarer mange vil kjenne igjen.

Så har vi med stoff om en "fransk visitt i Enebakk i 1653". Dette er oppfølging av reaksjoner på en tidligere artikkel i IGN. Videre presenterer vi en del bilder fra begivenheter i bygda.

Med dette nummeret av bladet følger Historielagets program for høsten. Vi tror det skal være noe av interesse for de fleste. Merk dere spesielt Bygdedagen, som arrangeres allerede lørdag 4. september. Her samarbeider Historielaget med Bygdekvinnelaget, Landbrukslaget, Husflidslaget og Hagelaget.

Vi minner om at **Enebakk Historielag er på nett.**

Adressen er <http://home.online.no/~toneem/enbakkhistorielag/>, eller du kan ta et søk på for eksempel Google eller Kvasir. Bare skriv Enebakk Historielag i søkefeltet.

**Besøk sidene nå!**

*Håkon Tysdal*

# "Assortert landhandel" – ingen tvil!

Av Håkon Tysdal

**"Vi dreiv en assortert landhandel" sier Borghild Bakke, med vekt på assortert. Og det er liten tvil om at hun har sine ord i behold. Men la oss begynne med begynnelsen.**

Borghild Bakke er 96 år – sier og skriver – 96 år, født i 1908. Hun har et langt yrkesliv bak seg med drift av landhandel i Enebakk sammen med ektemannen Leif. Hun er født i Enebakk, datter av Alfred Svendsen som drev sagbruk og trelasthandel mellom Foss og Sagstua i Ytterbygda. Nå bor hun på Ignagard, og forteller ivrig om handelsvirksomheten under hele den to timer lange samtalen/intervjuet en fin vårdag i slutten av april. Hennes tre "barn", Kjell, Ivar og Grete deltar også. Gjennom vinduet kan vi se bort på huset der butikken var inntil de stengte butikkdøra for siste gang 31. mai 1970. Men igjen; tilbake til begynnelsen.

## En landhandlerfamilie

Leifs far, Karl Bakke (fra Bakken i Ekebergdalen) drev først landhandel på Elverum i Ekebergdalen, så flyttet han butikken til Sagstua i Ytre i 1917, og senere handlet han på Foss. På Foss var han i de økonomisk harde 1930-årene. Penger var vaskelig å inndrive, og Karl fikk sjøl økonomiske vanskeligheter.

Broren drev butikk på Kalsegården i Ekebergdalen. Borghild og Leif giftet seg da hun var 25 år, altså i 1933. De åpnet landhandel på Vangli ved Wiik i Ytre Enebakk (senere Braathe) i 1935. Alfred Bjerkeland bodde da på Vangli, og det hadde ikke vært butikkvirksomhet der tidligere. Butikkinngangen var på siden mot den gamle Osloveien (inngangsdøra er der enda). Senere ble huset utvidet i front og med inngangen mot veien. I 1939 flyttet Bakke-familien til Kirkebygda, og etter noen måneder overtok de butikken på Kirkeby etter Karl Bakke. Som de fleste vet ligger huset der den dag i dag sentralt mellom kirken og Kommunehuset. Den gangen rommet



*Borghild Bakke på butikktrappa på Foss. Reklameskilt for "Agra": Den billige margarinene med de gode egenskaper". I utstillingsvinduet til høyre ser vi noe av utvalget av krukker og steintøy.*

også hestesko. Med hestiskoene måtte det naturligvis føres både søm og brodder (til å feste hestiskoene). Det var redskap og utstyr, kraftfôr og gjødning, og ikke minst byggevarer. Grete forteller at hun alltid gruet seg litt når hyttefolket kom om våren (hun måtte selvsagt hjelpe til i butikken innimellom skole og annen virksomhet). Hyttene skulle pusses opp og males i helgene, og folk skulle ha terpentin, linolje, salmiakk og gul oker. Alt dette måtte tappes fra tønner og fat, over på flasker og annet utstyr. Ingen lett jobb for en ungjente.

Til og med kister for begravelse, og kranser kunne skaffes. I Kirkerista ved Oslo Domkirke holdt kransbinderne til, og mange kranser som ble lagt på graver i Enebakk kom herfra.

huset både leiligheter og butikklokale. Faren Karl, bodde i annen etasje. Sønnen Ivar ble født like før krigens utbrudd i 1940. Det fortelles at han som unger flest skreik litt av og til. Visstnok var den aktiviteten lagt nokså regelmessig til tidlig ettermiddag. Men på dagen for krigsutbruddet 9. april forsto han nok alvoret: Da uteble den daglige skrikeperioden!

### **Velassortert !**

Det var et utrolig vareutvalg i de gamle landhandleriene. Og Bakkes var ikke noe unntak, snarere tvert om. I tillegg til matvarer av forskjellig slag, var det manufakturvarer: Tøy som metervare, garn, tråd, glidelåser og annet syutstyr. Det var turnsko og gummistøvler – og





*Borghild Bakke sammen med Anne Lise Furulund i "manufakturavdelingen" på Kirkeby.*

Så til dagligvaretilbudet. Mel, sukker, kaffe og raffinade, smør og salt var de vanligste matvareartiklene. Bakervarene til butikken i Kirkebygda og Ytre kom fra baker Hansson på Norderhaug, og fra baker Jensen på Mjærstrand i Tomter. Mange av kundene var bønder, med melk og kjøtt fra egen produksjon. Men også butikken i Kirkebygda hadde kjøttdisk med ferskvarer. Særlig mot helga ble det fylt opp med servelat og kalverull, kokt skinke og okserull. Av kjøtt kunne det være koteletter, kjøttdeig og høyrygg. Men dette var helgemat, ellers i uka var det tynnere utvalg av ferske kjøttvarer.

Melkesalget var et kapittel for seg. Før melkekartongens tid ble melka, som mange husker, levert på flasker. Men før det igjen fikk Bakke melka fra bønder i området. Ole Weng var en av direkteleve-  
randørene. Fra Ødegården kom bonden Ole Aga, en vestlending, med et 20- liters spann på ryggen annen hver dag. Og så kom kundene med sine spann og fikk gårdsmelk. Kjøling måtte til, og ved butikken var en egen isbinge. Her ble is, skåret på Holttjern, lagt i sagflis. Så



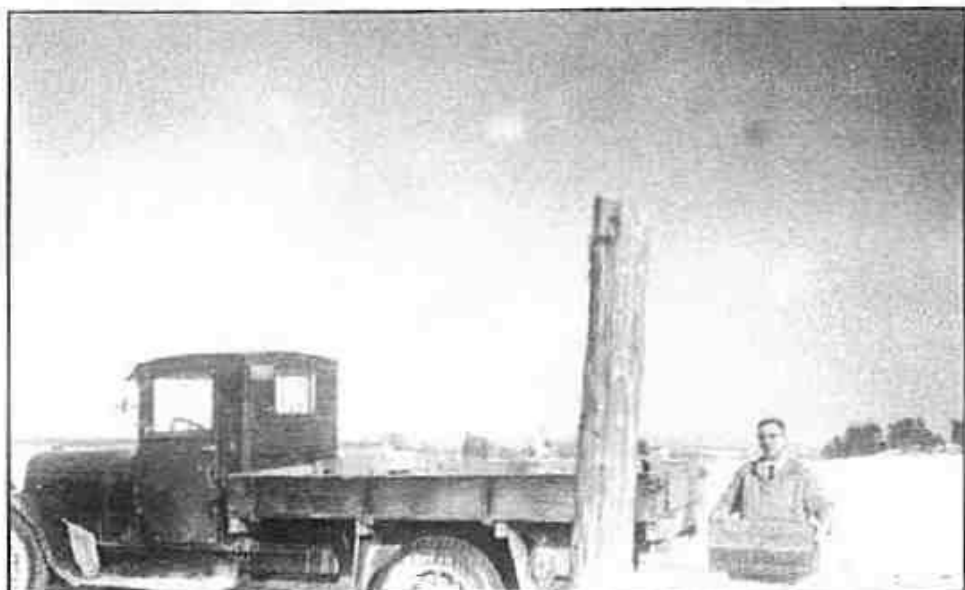
*Borghild Bakke i ferskvareavdelingen på Kirkeby. Som vi ser er utvalget av pølser og ferskt kjøtt bra. Dekorasjonen tyder på at vi befinner oss ved juletider*

var det opp i bingen for å hente isblokker som ble brukt til å kjøle vann i en stor vannkum, for oppbevaring av for eksempel melke (samme type melkekjøling var det også på gårdene langt ut på 1950-tallet).

### **En ganske annen driftsmåte enn i dag**

Kundene kom til butikken til fots eller på sykkel. Noen stor plass for parkering av biler trengtes ikke de første åra etter krigen. Men hestearampe til å binde hestene i var en nødvendighet.

Nesten alle varer kom i store pakninger og måtte veies opp. Det vil si "kom og kom": Varene måtte hentes. Hver torsdag måtte Leif til



*Leif Bakke med "Reo'n" modell 1938. Mange kjenner sikkert igjen "Fellesmeieriet" logoen på melkekassa av tre. I bakgrunnen ser vi Enebakk kirke.*

Oslo. Han brukte Reo'n – en 28 modell, som fortsatt er registrert og står i garasjen på Kirkeby. Det var kaffe- og sukkersekker. Hvete- mjølet kom i 100-kilos lerretssekker – litt av et løft. Mjølet ble tømt i mjølbøla på lageret. Når varene var på plass på lageret eller i butikken måtte en i gang med oppveing. I stille stunder ble dette gjort på forhånd. Da trengte en poser og vekt. Vekta var av typen med to skåler, og med lodd på f.eks 1/2 eller en kilo, og så fylle opp i posen på den andre vektskåla til det balanserte. Kaffen måtte males. Det var god lukt og god stemning i butikken når kaffekverna var i gang. Dette kunne ikke gjøres på forhånd, for kundene hadde spesielle ønsker om hvor grovt det skulle males. Dette kunne nemlig stilles inn på kverna. De første kvernene var ikke elektriske, men ble drevet med håndmakt gjennom å dreie på et stort hjul.

"Å handle på bok" var et begrep. Varene som ikke ble betalt kontant, ble skrevet inn i ei bok under kundens navn. Så kom oppgjørets dag. Da gjaldt det å ikke ha handlet over evne. Det var sikkert ikke helt lett for innehaveren å være alt for hard i inndrivingen heller, overfor naboer og kunder en kjente godt. Summen var kanskje ikke så

store. Grete kan huske at 350 kroner per måned for en familie på fem ble ansett som høgt. Kanskje ikke så rart hvis månedslønna lå på 500 – 600 kroner.

Borghild forteller at det stort sett var faste kunder. Hos Bakke var det ikke sterkere øl enn Vørterøl å få. Dette gjorde nok sitt til at deler av kundegruppen valgte den konkurrerende handelsmannen, Bolseth ved brua. Men kanskje fikk de noen nye kunder på det også. I det hele tatt er det påfallende at i alle kretsene var det flere butikker som lå ganske nær hverandre. På denne tida var det Bakke og Bolseth i Kirkebygda, Karlstad på Norderhaug, Kigen på Karlsegården og Lennestad på Elverum i Ekebergdalen, Alfred Holmen på "Meiri" og Kolbjørn Solberg på Sanner i Dalefjeringen, Arthur Sundby, Einersen og Clifford Christiansen på Stranda, og i Ytre Enebakk var Strømsborg, Brødrene Kobberdahl og Braathe i samme område. Men kundene hadde altså ofte valgt seg sin "faste" butikk. Og da fortjente de gave til jul; lenge fikk Bakkes kunder en julekake, etter hvert ble det kalender med butikknavnet trykket på.

### **Andre "bierverv" ved siden av butikken**

Bensinpumpe hadde de fleste butikkene. Hos Bakke var det først Gulf og senere Shell som var merkene. Lenge før "Post i butikk" ble et begrep, var postsortering og poståpnevirkosomhet ofte lagt til kolonialbutikkene. Hos Bakke holdt Enebakk Postkontor til i et eget hus, kalt "Hemsedal" etter som huset hadde hems.

Drosjekjøring var også en bivirkosomhet for mange. Karl Bakke kjørte drosje etter han flyttet til Kirkebygda. Bilen var en 1931-modell Ford - med registreringsnummer C-17632 – klarer man til og med å kalle fram fra minnet. (Det er Kjell og Ivar som husker mest detaljer om bilene!). Også jordmørskyss sto på programmet. Nødvendige turer til Kvinneklirikken i Oslo måtte til. Noen ganger var ektemannen med også. Ved en slik anledning (vi skal ikke nevne navn) utspant følgende ordveksling seg i baksetet: "Har'u vondt, kjer-ring?", "Jaaaa!"

Leif Bakke kjørte buss for Løken og Randem ved siden av. En av bussene - drevet av knottgenerator under krigen - hadde kallenavnet "Høneburet". Dette var opprinnelig en lastebil der det var bygd ei



kasse i tre – kanskje ikke så ulikt et hønselhus - for persontransport på lasteplanet.

Utbetaling av "korntrygd" (se faktaramme) var en virksomhet Leif Bakke antakelig var alene om blant handelsmennene. De som fikk korntrygd var bøndene. Borghild kan fortelle at bøndene kom med "lapper" de hadde fått på mølla når de leverte korn for maling. "Lappen" ble levert inn, og Bakke skrev ut en sjekk i stedet. Dette var altså et offentlig oppdrag på vegne av Den Norske Stat, og skjedde antakelig én gang årlig. Den gangen var Enebakkneset fortsatt en del av bygda. Også Enebakk-bøndene øst for Øyeren måtte få sin korntrygd. Bakke ble hentet med motorbåt. Utbetalingsstedet var på skolen. Den ligger ved veien et godt stykke fra vannet. Dermed tok Bakke sykkel med i båten og syklet til skolen. Da dagens utbetalinger var avsluttet, gikk tilbakereisen på samme måten

### **Fritid?**

Med tre barn, butikk og postkontor var dagene fylt opp. Men Borghild fikk også tid til andre gjøremål.

Sang og musikk likte hun, og gikk hos Nils Grinde og lærte noter. Det var et aktivt kristenliv i bygda den gangen. Både Borghild og Leif deltok. På Nordby opp for Rakkestad var det møter, ofte med omreisende predikanter. Det var dårlig med pensjonat- eller hotellplass i nærheten. Overnatting privat måtte ordnes, og hos Bakkes var det plass. Det var ikke få netter i løpet av året Borghild hadde predikant som overnattet på divanen. Sannsynligvis var det nødvendig med litt traktering før avreise også.

Og det ble også tid til søm. Borghild sydde de fleste plagg til familien sin, og var også behjelpelig når andre spurte om hjelp.

### **Selvbetjening**

Bakkes fikk med seg hele den store endring dagligvarehandelen gjennomgikk disse tiårene. Som sagt avsluttet de sin handelsvirksomhet 31. mai 1970, men Borghild ville ikke avslutte sitt yrkesliv med det. Hun ble ansatt i Postverket, i en alder av 63 år. Der jobbet hun sammen med Leif til han gikk av 70 år gammel.

Før de sluttet med handelsvirksomheten rakk de å gjøre forretning-

en i Kirkebygda til selvbetjening. Her var de nummer to i Enebakk – først ute var Alfred Holmen, som da hadde avsluttet butikken i Dalefjerdningen og tatt over Sagstua.

### Korntrygd

Staten hadde kjøpeplikt på norsk korn. Det var ønskelig at eget korn skulle nyttes som fôr på garden. Fra 1927 var det slutt på statsmonopolet på kornimporten, men stønaden til det norske kornet fortsatt i statens regi. Dessuten ble det gjennomført korntrygd. Det ville si at kornprodusentene fikk utbetalt stønad for et visst kvantum korn til eget bruk. Møllene som malte kornet ga kvitteringer for innveid korn, noe som igjen var utgangspunktet for utbetalt korntrygd.



*Enebakk Aktiemeieri før krigen.*

*Her handlet Alfred Holmen på den tiden Bakkes startet opp. Mange vil huske medhjelperen Teksun, og at Eivind Mellum drev "post i butikk" til Dalefjerdningen postkontor fikk egne lokaler i huset. Senere kom Arne Strand, Ivar Vårdeberg, og Nina Haaland Myhrer som innehavere. Det var aktiemeieri som tok i mot melk fra bøndene i området fram til tidlig 1950-tall. Da ble melka kjørt til Fellesmeieriet i Schweigaardsgate i Oslo. En periode på 1950-tallet drev Sanitetsforeningen folkebad i lokalene. Nå er det ingen handelsvirksomhet og lite virksomhet ellers i bygningene.*

## Annonser:

Her har noen av handelsmennene rykket inn annonser i et 50-års jubileumsnummer av Øvre Smaalenenes Avis, som kom ut i 1952.

Der var det også en del annonser for kjente varer (bl.a. Singer Symaskin, som jo også Borghild Bakke brukte i sin syvirkksomhet).

*Carl Sundbys Eftf.*

Clifford Christiansen

Tlf. Lillestrøm 1453

*Assortert Landhandleri*

**Arthur Sundbys Forretninger,**

Flateby

Etablert 1862

*Assortert landhandel  
Trelast og bygningsartikler*

Telefon 1407 - 1418 Lillestrøm

*O. J. Kigen*

Enebakk - Telefon 15b

— Assortert Landhandleri —



**ARNE**  
MARGARIN

*Marianne*  
MARGARIN

BORGAR MARGARINFABRIKK A/L



for

Familier, Syeraker, Haand-  
værkere og Fabrikantor.

**Singer Co-Syma-  
skin Akti.skb.**  
25 N. Høstgt. 25 - Christiania.



Fineste Smørblandede Margarin

**Lilleborg**

**Kjærnesæpe.**



## **”Fransk visitt i Enebakk i 1653”**

**Svar til Nils Sikkerbøl**

I IGN nr. 1 i år 2000 er det gjengitt utdrag fra et notat Ulf Oppegaard har laget til Enebakk Historielag. Notatet forteller om en fransk lege som har vært på en rundreise i Norge i 1653. Franskmannen har skrevet om reisen i en bok (norsk tittel: ”En oppdagelsesreise mot nord”, utgitt på Moscus Forlag, og oversatt av Hans Lindkjølen). Den franske legens navn er Pierre Martin de la Martiniere. (Av innledningen til boken går det fram at riktignok ble det søkt danskekongen om støtte til reisen i 1653, men den ble først realisert i 1670. Men i forhold til diskusjonen nedenfor er ikke dette avgjørende).

Fra Christiania ble legen invitert på en utflukt til et sted han omtaler som ”Wisby”, som beskrives som en ”landsby”. I området var han bl.a. på jakt sammen med en ”godseier”, som han senere i boka omtaler som ”nobiliteten” (i den norske oversettelsen). Noble på fransk kan vel best oversettes med nobel eller adelig.

Dr.Philos H.O.Christophersen har skrevet en artikkel (1969) bygget på reisebeskrivelsene. Der hevder han at det neppe er tvil om at ”Wisby” er Vestby i Enebakk, at godseieren kunne være enten Holm Hanssøn på Ekeberg eller hans sønn, Hans Holmssøn på Børter, og at jakten foregikk i Børterskogene.

Det er denne artikkelen som er utgangspunktet for Ulf Oppegaards betraktninger som var omtalt i det nevnte nummer av IGN.

*Nils Sikkerbøl har reagert på artikkelen i IGN. Det samme har en etterkommer av Holm Hanssøn (Hansen), Richard Holm.*

*De henfører at godseieren ikke kunne være Holm Hanssøn etter som han døde før 1653. Det er riktig, men hans sønn Hans Holmssøn levde i følge Bygdeboka fra 1617 til 1698, han kunne det altså vært.*

*Sikkerbøl har rådført seg med historikeren Jan E. Horgen fra Romerike. Sammen har de kommet fram til at det ikke kunne være verken Vestby i Enebakk eller bygda Vestby i Follo som ble besøkt. I stedet mener de ferden har gått i retning Romerike: At Wisby var*

P. M. DE LA MARTINIÈRE  
En oppdagelsesreise mot nord



Oversatt av Hans Lindkjølen



I det Herrens år 1670 la Pierre Martin de la Marinière ut på sin eventyrlige reise til de aller ytterste trakter av Europa. Den beretningen franskmannen ga ut etter å ha krysset store deler av nordområdene i løpet av fem måneder er ansett for å være den mest fantastiske vi har fra denne tiden. Den ene underlige tildragelsen avløste den andre på denne reisen mot Nordens ville landskap. Vi føler et gufs av engstelse og kald uhygge. Franskmannens sjokkmøte med nordisk barbari og villskap i de gudsførlatte nordlige egne, er en viktig del av historien om oppdaging, erobring og kultivering.

Hans Lindkjølen

ISBN 82-495668-1-1

MOSCUS AS FORLAG

*Vestby i Skedsmo, at landsbyen var Sagdalen, adelsmannen storbonden på Stalsberg, og at jakten foregikk på Losby.*

*At det var stor aktivitet langs Sagelva på den tiden er sikkert nok. Kanskje kunne bebyggelsen der beskrives som en landsby. Ut fra stoffet som foreligger synes vi det er vanskelig å påstå det ene eller det andre. Vi har valgt å gjengi i sin helhet omtalen av turen i frankmannens bok, i norsk oversettelse. Vi gjengir også brevene fra Sikkerbøl og Holm, og lar leserne selv vurdere.*

Enebakk Historielag  
ENEBAKK

Artikkel IGN nr. 1 - 2000

I ovennevnte skrift var det en nedtegning av Ulf Oppgaard med tittel: Frank visit i Ytre Enebakk 1653. Jeg fant denne artikkelen opplyttende som innholdt dessuten en rekke feil.

Jeg har konsulert med Jan E. Horgen - ekspert på lokalhistorie - og stipendiat - om denne sak.

Vi er enige om at det ikke kunne være invelken Vestby bygd eller Vestby gård i Enebakk. Nevnte person var forlangt død (Holm Hanssen). Det kunne heller ikke stemme med hensyn til avstand fra Christiania og det trosser som ble omtalt. En landsby har heller ikke eksistert i Enebakk. Vi tror at omtalt gård var Vestby i Skedsmo. Og nevnte adelsmann som fikk besøk var storbonden på Stalsberg. Denne gård var meget stor på dette tidspunkt. Her stemmer topografien (Rølingsåsen) og avstanden til Christiania. Likeas landsbyer som legen opevorte. På strekningen fra Christiania var det trosser til landsbybebyggelse. Etter elgelden bega jeg seg til adelsmannens jaktstall. Dette mener vi kan uttre Losby i Lørenskog. Lørenskog tilhørte fram til 1900 Skedsmo.

Skedsmo, 18 mai 2000

*Nils Sikkerbøl*

Artikkel i nr. 1, 2000 i Deres skrift IGN.

Jeg er en direkte etling av Holm Hanssen og vil be om at ovennevnte artikkel blir korrigert.

Det er omtalt en fransk lege ved navn La Martiniere på visit i Enebakk-? 1653.

(For i 1653 var Vestby i Enebakk brukt av to leilendinger)

Omtalte adelsmann som fikk besøk skulle ha vært Holm Hanssen på Ekeberg. På den tid var Holm Hanssen død. Skifte etter ham ble holdt 15 august 1645. Ekeberg ble i tiden frem til 1655 brukt av enka Ingeborg og hennes nye mann Torgeir. Neste bruker var sønnen til Holm Hanssen - Holm Holmsen, døvt siste gang i 1659. Da ble gården overtatt av Hans Holmsen Børter.

Med andre ord essensen i artikkelen er helt feil m.h.t. de oppgitte navn.

Epilogen forteller en tradisjon om en svensk flyktning, som skulle være Holm Hanssen eller hans far. Dette er en ren eventyrfortelling. Stamsfaren til slekta Holmsen er og blir Hans Holm fra Søndre Holm i Hovind (anneks til Spydeberg) og hans sønn Holm Hanssen på Buser. Poststatet er et ikke eksisterende eller navnles kildegytning, og helt uten noen som helst verdi i slektforskningsammenheng.

Se forøvrig til vedlagte dokument med anførte kilder.

Jeg ber om å få bekrefteelse på at mine antepnelser blir tatt inn i neste utgave av IGN.

*Richard Holm*



## Utdrag fra Matiniere's bok "En oppdagelses-reise mot nord"

eller Oslo - hovedstaden til en av regjeringene i kongedømmet.

Straks vi kom inn i havna, gikk vi i land for å levere våre brev til kompaniets agenter. De tok vennlig i mot oss på grunn av de gode nyheter vi brakte om at kongen hadde oppmuntret Norges-kompaniet til å foreta nye oppdagelser og utvide sin handel i nord.

En av agentene tok spesielt elskverdig i mot meg. Han visste jeg var en fremmed, og at en av selskapets mest betydningfulle menn hadde anbefalt meg som deltaker på reisen.

Han visste meg alt som var verdt å se og fortalte alt som var verdt å vite om stedet vi var kommet til. En av hans tjenere, som snakket tållig bra fransk, ble bedt om å følge meg tre-fire leagues ut i terrenget for å vise meg mer av det spesielle på stedet. Tidlig neste morgen sadlet vi hester og red til Wisby. Det er en stor

19

landsby som ligger halvannen mil fra Christiania. Husene er svært lave og bygd av tre uten jernmekanismer eller vinduer. Det er et slags sprinkelverk på toppen av huset for å slippe lyset inn, og alle husene er dekt med torv.

Leseren må merke seg at denne Wisby ikke er hovedstaden på Gottland, hvor sjølovene ble til.

De norske bønder er enkle og meget gjestfrie. De er alle fiskere, og deres eneste handel er med siid, tøsk, tørrfisk og annen fisk; fersk, saltet eller tørket. De er slaver av overklassen. De norske kvinner er meget vakre, skjønt de er rødhårete. De elsker fremmede og er gode husmødre. De spinner og lager kler til familien. De passer de mange slags husdyr omtrent som i Frankrike. Det er også mye vilt i dette landet; som elg, hjort, rådyr, villsvin, geiter, kaniner og hare. Dessuten alle slags villfugl, otere og villkatter av forskjellig farge.

Hele Norge er et fjell-land, og følgelig vil ikke brødkorn vokse der i noen betydelig mengde, men inbyggerne er gjennom handel rikelig forsynt fra andre kanter. Den dyrkede jorden er beurt opp av beitemark og skog.

I nærheten av Christiania møtte vi en godseier. Han dro på jakt med to tjenere og noen hunder. Han kjente mannen jeg hadde med meg og spurte om vi ville bli med på elgjakt. Vi hadde tid nok til rådighet, så vi tok i mot invitasjonen. Etter å ha ridd omtrent halvannen kilometer møtte vi hans jegerkompis sammen med noen tjenere og ti-tolv andre fyrer. De ledet oss en halv mil videre til en stor krattskog. Ved skogkanten steg vi av bestene og overga dem til en av hans husfolk. Jakten var avtalt dagen før av herrens vasaller, eller retttere sagt undersåtter. Nobiliteten i Norge er suveren under kongen i sine egne territorier. Vi var neppe 40 meter inne i skogen før vi så en elg komme løpende mot oss. Men før noen av oss fikk løsnet skudd, falt den. Jeg spurte guiden og tolken hvordan dyret kunne falle dødt om på den måten? Han svarte:

- Det er dyrenes natur å bli angrepet slik av en slags falle-

syke, noe som ofte skjer i begynnelsen av jakten. Jeg reflekterte ikke over hvorvidt frykten kunne bidra til sykdommen, men godtok forklaringen. Jeg tenkte det kunne være en ulykke, som ikke hendte så ofte. Guiden forsikret meg at det motsatte var tilfelle, i det han tilføyde:

– Det er på grunn av denne sykdommen de blir kalt elg, eller miserable dyr. Dyret er så stort som en stor hest. Kroppen likner en hjort, men den er større og lengre. Beina er lange og føttene brede med klover. Geviret er stort, hårete og bredt som et dådyrs. Men den er ikke så vel utstyrt med horn som en hjort. Hadde den ikke falt død om som den gjorde, tror jeg det ville blitt vanskelig for oss å felle den. Det fikk jeg erfare like etter. Da stokte vi en annen, som vi jaktet på et par timer før vi fikk den. Vi hadde heller aldri fått den, hadde den ikke falt død om som den første. Før den falt, drepte den tre av herrens beste hunder med forbeina. Godseieren sørget over tapet av hundene og ville ikke jakte mer. Til en av gårdene sine sendte han etter ei kjerre for å bringe viltet hjem til slottet. På hans invitasjon fulgte vi med. Slottet var bygd i gammel stil, som de andre byggverk i dette landet. Det lå seks km fra Wisby, og ved hjemkomsten trakkerte han oss rikelig.

Guiden fortalte godseieren at jeg var franskmann, ansatt i Det norske kompaniet i København. Han fortalte også hvilken spesiell tjeneste vi var ute i. Godseieren ga meg da de to venstre bakbeina av elgene vi hadde sett dø av seg selv. Jeg forsto at dette ikke var noen liten gunst. Beina skulle være en ufeilbarlig kur til helbredelse av fallesyke. Gjennom tolken ga jeg uttrykk for undring over at da elgfoten hadde så mye kraft i seg, hvorfor dyret som alltid bar den med seg, ikke kurerde seg selv. Godseieren reflekterte over hva jeg hadde sagt. Han lo høyt og sa seg enig med meg. Han hadde nemlig gitt slike til flere personer som led av samme sykdom, og det kurerde dem ikke. Derfor hadde han lenge hatt mistanke om at den forespeilte kraft i elgfoten var en stor misforståelse. Han trodde verken på dette, eller at

71

man ved å spise kjøttet skulle bli smittet av sykdommen. Han ga meg imidlertid mange eksempler på den dårlige effekt det hadde på menneskekroppen å spise elgkjøtt. Jeg svarte at neglene til disse ulykkelige menneskene ville være en mer probat kur mot epilepsi enn klovene av elgen.

Godseieren tvang oss nærmest til å overnatte hos ham. Etter å ha spist en god frokost tidlig neste morgen, tok vi avskjed og returnerte til Christiania. Det ble vi fire-fem dager. På ordre og

## Fra rusleturen

Et av vårens arrangementer i Historielaget var en rusletur fra Enebakk kirke og forbi gårene Bøhler, Barbøl og Holt. Til tross for øsende regnvær var mer enn 40 stykker møtt fram.



*Bjørn Marthinsen og Berit Strand – våte men fornøyde.*



*Carl-Martin Barbøl orientere. Ellers var Anne Oppegaard omviser på Holt og Lars Böhler på Böhler.*



# Konfirmantjubileum

Det er tradisjon for at 50-års konfirmantjubilanter samles i Enebakk kirke til feiring. Dette skjer på høsten, og i fjor høst var det altså konfirmantene fra 1953 som jubilerer.

Erling Larsen (for øvrig sønn av sogneprest Birger Waldemar Larsen) har laget en bildemontasje fra jubileet. Larsen bor i Lørenskog nå, men er medlem i Enebakk Historielag, og har latt oss bruke stoffet.

## KONFIRMANTER ANNO 2003

50 års konfirmantjubileum  
Søndag 14. oktober 2003



Ellen Espersen Nordal  
Jonas Harsvold Matten  
Olav Rindem Juelingau  
Gud Arneby Skalle

Truus (Gjersen) Ellingsen  
Anne Opsahl Tuller

Ellen Espersen Nordal  
Jonas Harsvold Matten

Håen

Prest

Fredrik O.L.

Sjessent

Håen Oude

Truus (Gjersen) Ellingsen

Anne Opsahl Tuller

Ellen Espersen Nordal

Jonas Harsvold Matten

Olav Rindem Juelingau

Gud Arneby Skalle

Truus (Gjersen) Ellingsen

Anne Opsahl Tuller

Ellen Espersen Nordal

Jonas Harsvold Matten

Erling Larsen



## KONFIRMANTER I ENEBAKK OG MARI KIRKE

1953 – 2003

JUBILEUM FEIRET 19. OKTOBER 2003



*Rammen rundt den høytidelige handlingen i 1953 var den vakre kirken i Enebakk.  
Strinkirkens historie strekker helt fra 1200-tallet.*

*Etter en omfattende restaurering rundt 1960 ble det avdekket unike kalkmalerier fra før og etter 1800.  
Jubilantene fikk et veldig gjevnet med gammelt og nyere gammelt og minner fra 1953.*

## KONFIRMANTER ANNO 1953



Vorsetad: Carl Krognesen, Aase Rasmussen, Sogneprest Bjarne Waldemar Larsen, Ellen Oppengrød, Carl Neelby, Aasmund, Torild Gløsten, Rolf Holmsten, Hjørge Børgh, Ed. Jørgensen, Olav Jansen, Eldbjørg Høigen, Finn Mary Tvedt, Jan Søren, Odd Ed. Svendsen, Tove Møse, Jorunn Aasen, Else Marie Aidi, Anne Kirsti Gjesland, Livakle Jørgensen, Tor Skoglund.  
 Pastorat: Asild Degrum, Gerry Sæthing, Erling Larsen, Kjell Stubbørud, Bjarne Aarstad.

## KONFIRMANTER ANNO 2003



Vorsetad: Erling Larsen, Jorunn Aasen, Sølvi Sundby, Carl Neelby, Aase Rasmussen.  
 Andre rad: Anne Opsahl, Ellen Oppengrød, Torild Gløsten, Liv Rasmussen, Anne Kirsti Gjesland, Eldbjørg Høigen.  
 Tredje rad: Thor Pedersen, Roy Rind, Erling Larsen, Trygve Pettersen, Torild Høigen, Asild Degrum.

SAMVÆRET FORTSATTE MED MIDDAG PÅ ENMAUS



Mildag av Emma - Liv Rønne, Terje Gløersen,  
Anne Opplid og Tone Fjellstad



Solveig Stovins, Ellen Oppengard og Anne Kjerfve Gundersen



Atle Degrum og Tone Holmset



Egil Fjell halvvegs ved et møte



Ellen og Anne Kjerfve



Hilberg Hagen



Ulfberg, Trigen from Aarstad, Ase Randre



King, Rind og Trigen, Pettersen

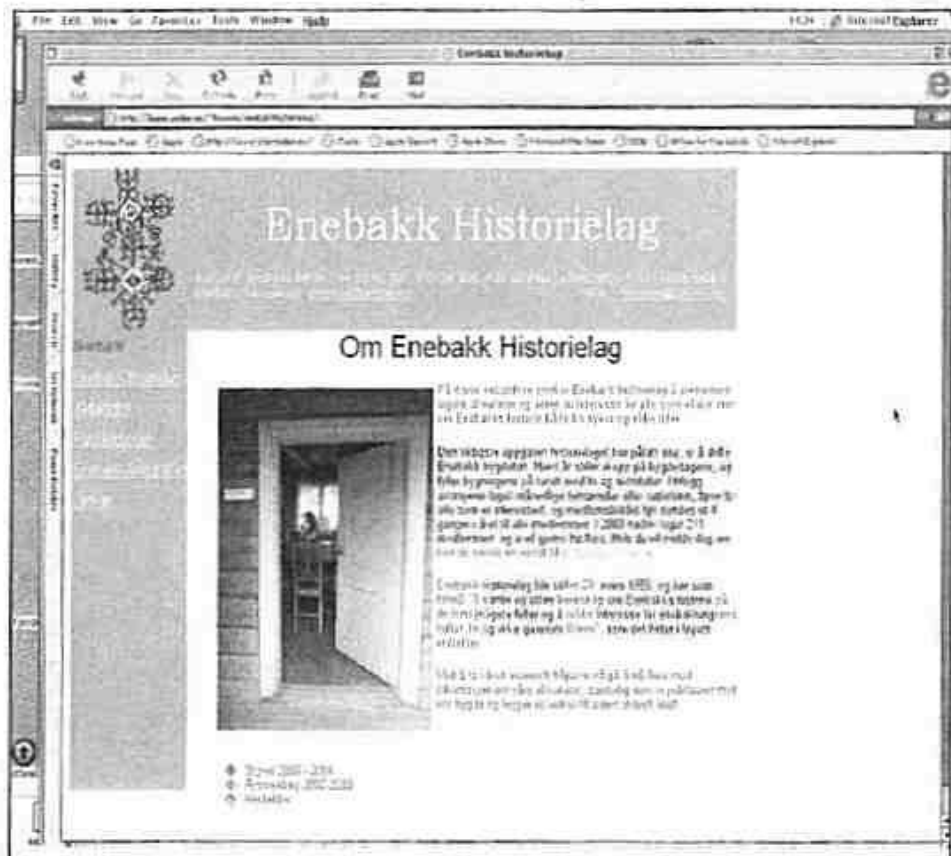


Liv, Rind og Trigen, Gledson



Arne, Lavers, Elin, Hysing og Aase, Rind og Gledson





**TITTEL:**

**ISSN:**

**UTGIVER:**

**BLADETS ADRESSE:**

**SATS og TRYKK:**

**UTGIVELSER PER ÅR: 4**

**IGN**

**1501-4479**

**Enebakk Historielag**

**Flisby'n Forlag**

**Håkon Tysdal**

**Blomsterveien 24 B**

**2005 Rælingen**

**Ph Grafisk as - edit as**

**Schweigaards gt. 34 A**

# Enebakk Regnskapskontor a/s

Din samarbeidspartner innen økonomi



- Regnskap - lønn - fakturering
- Årsoppgjør - selvangivelser
  - skatteberegning
  - budsjettering
  - konsulenttenester

Telefon 64 92 63 03  
Fax 64 92 71 66  
e-post:  
[e-regnsk@online.no](mailto:e-regnsk@online.no)  
Krokengveien 10  
1912 Enebakk

- Alt innen parabol og antenner
- Salg & service

## E.F.I. Installasjon

Tlf. 900 18 827



## Enebakk Blikkenslagerverksted A/S

### Alt innen blikkenslager-arbeider

- Takomlegging
- Beslag
- Salg av takrenner med utstyr
- Ventilasjon

*Din lokale  
blikkenslager*

Lillestrømveien 1773  
1911 Flateby

Tlf.: 64 92 77 20  
Fax: 64 92 77 21 Mob.: 415 70 241

# Stromsborg & Enersen A.s

1912 ENEBAKK

Autorisert elektroentreprenør

**Alt innen elektrisk installasjon**



Tlf. 64 92 63 00

Fax 64 92 62 20

Email: [post@stromsborg.no](mailto:post@stromsborg.no)

# E:elfag

**NÅR DU TRENGER EN ELEKTRIKER**



RØRLEGGERFIRMA

## ERIK KJELGÅRD

1914 YTRE ENEBAKK

TLF : 64 92 46 39

**ALT ARBEID I VVS UTFØRES  
LEVERANDØR AV THERMIA VARMEPUMPER.**

- fagkunnskap gir trygghet.



BYGG- OG TØMMERMESTER

## Per-Erik Østlie a.s

1914 YTRE ENEBAKK - Telefon: 64 92 39 39

1914 Ytre Enebakk. Tlf. 64 92 39 39

**... din lokale byggmester...**



- Fagkunnskap gir trygghet