

# ign



EN OPPVEKST I RAUSJØ  
ET MØTE MED ELLA BERG



KULTURMINNELØYPENE  
I ENEBAKK



SOV GODT I  
ØSTMARKA

**D**enne utgaven av IGN er viet Marka. Langstrakte Enebakk omkranser Østmarka, og mye Enebakkhistorie finnes der inne i skogen.

Enebakk historielag er aktive i arbeidet med kulturminneløypene på Flateby og i Ytre. I Ytre er fornminnene som finnes øverst i Vågla svært aktuelle om dagen. Kommunen ønsker å selge tomter og bygge boliger til hundrevis av mennesker i dette området, og beboere i Vågla er bekymret for tilgangen til marka. Historielaget stiller dessuten spørsmålsteget om fornminnene som finnes her vil ivaretas på en tilstrekkelig og grundig nok måte.

På Ytre Enebakk skole har en mamma, Kristin Nesheim Hansen, i våres startet Aksjon Friluft i regi av Foreldrenes arbeidsutvalg (FAU). Ønsket er å få barna bort fra TV, spill og data og ut i naturen. Ut til kanoturer og sykling, bading og lek. I motsetning til å sitte passiv foran en skjerm er dette aktiviteter som gir energi og overskudd, og som gjør en glad, mener hun. Vi er stolte over at historielagets Rolf Solberg ble invitert til å åpne denne aksjonen, noe han gjorde sammen med leder for Barnas Turlag, som er en del av Den norske Turistforeningen. De fortalte om turer og aktiviteter i Enebakk som kan passe for barn.

Ella Berg er en dame som bodde sine første 14 år inne i Rausjø, og hun bodde der frem til slutten av 1920-tallet. Mennene hadde arbeid i skogen, kvinnene sto for husholdningen. Barna fikk skolegang, og ble like gode som ungene i bygda, forteller hun i denne utgaven av IGN. Men alle de gode minnene handler først og fremst om dager sammen med de andre ungene inne i Rausjø. Og med tid nok til lek og moro i naturen.

Vennlig hilsen

*Gro Arneberg Thoresen*

# Innhold:

Redaktørens leder	2
En oppvekst i Rausjø	4
Kulturminneløypa på Stranda	16
Kulturminneløypa i Ytterbygda	20
Sov Godt i Østmarka	24
Lagsliv:	26
- Temamøte - Erling Enger	
- Temamøte - "Ta med et minne og kom"	
- Vesle-Auen	
- Kulturminneplan	
- Lederens hjørne	
Styret	32
Program for 2009	35

# EN OPPVEKST I RAUSJØ

Av Gro Arneberg Thoresen og Inger Hilde Killerud



*Klokken på veggen bak Ella Berg kjøpte hennes morfar på en auksjon på Nabben inne i Rausjø. Foto: Gro Arneberg Thoresen.*

Ella Berg, født Bjerkland, er født i 1920. Berg bodde sine første 14 år i Svarthol ved Bindingsvann. På denne tida levde familiene inne i Rausjø hovedsaklig av penger de tjente på skogsarbeid. Ved siden av kom det også noe inn på syoppdrag og bærplukking i skogen. Tømmeret fra skogen ble fraktet til Øver-, Mellom- eller Nedresaga, og videre gjennom skogen, og Igna, før det ble fløtet via Øyeren til Glomma.

## Minner fra Rausjøskolen

Ella Berg skrev sitt første dikt bare 13 år gammel, mens hun ennå bodde inne i Rausjø. I 2007 gav hun ut "Minner og Dikt", som i stor grad er hennes nedtegnede memoarer. Snart nitti år gammel reiser Ella Berg fortsatt omkring og holder opplesninger, av både egne og andres tekster.

- Første minne fra oppveksten i Rausjø må være første skoledag, forteller Ella Berg. - Vi bodde i Svarthol, og det var sju kilometer fra skolen, men vi hørte til Rausjø skolekrets. Dermed gikk vi sju kilometer, fram og tilbake. Jeg var seks år da jeg begynte, og det var for at søstera mi skulle få følge. - Om somrene tok vi en snarvei. Da gikk vi rett opp liene, og rett over, og veien ble litt kortere for oss. - Vi var vel til sammen en ti-tolv stykker som gikk på Rausjø skole. Læreren vår het Halfred Sigvat Hovden, og han var sønnen til dikterprest Anderson. Han bodde på skolen, på et rom med kjøkken som lå inntil. - Hovden var lærer på Kirkebygda også, og derfor bodde han på det om ble kalt kommunalen de ukene han arbeidet der. Den gang var det gård, men i dag brukes huset til utstillinger. Når han underviste i Kirkebygda hadde vi fri ei uke. Han var en veldig kjekk og snill mann. Han har jeg bare gode minner om.

På skolen var det vanlig skolepensum. Vi begynte dagen med å synge en salme og så var det religion, enten fra bibelhistoria eller katekisme. Vi hadde tre bøker som høre religionsundervisningen til. I tillegg hadde vi regnetime, og det var lesetime. Så var det enten geografi eller historie i siste time. Og så hadde vi jo tegning, minnes Berg. Tegningen har fulgt Ella Berg videre. I dag er hun anerkjent for både malerier og dikt. Det er også Ella Berg som står for teksten til Østmarkas sang. Arne Bråten har laget melodien.

- Det var vanlig, ordinær skoletid. Vi begynte vel ni. Akkurat når vi sluttet kan jeg ikke si at jeg husker. Og så var det en ting. Da skriftlig eksamen ble innført rundt 1920, viste det seg at ungene på Rausjø ikke lå noe etter for ungene på de andre skolene i Enebakk, noe folk kanskje hadde ventet. Rausjøskolen var forholdsvis ny, og ikke kald om vinteren. Det var ovner og plenty med ved.



*Rausjø skole i 2006. Foto: Hemming Bergersen*

- Og så var det ordensmann, som ble valgt hver uke. Læreren vår var humoristisk. Han sa at ordensmannen skulle bære inn ved og vann og tørke av tavla og klemme jentene.

### **Lek og arbeid**

- Det var en god barndom. For oss som var barn, var det bra. Det var veldig trygge forhold, også lekte vi mye. - Lekene kunne være gjemsel og sisten og slå på ring og – noe som hette ”dilke”, der vi vippte pinne – vi var nødt til å ha fantasi til å leke før! Vi hadde ikke leker, sånn som ungene har nå. Leke, det var å leke ute det, mest. Om vinteren gikk vi på ski og vi gikk mye på skøyter. Barna lå ikke på latsiden de ukene det ikke var skole. Da var vi hjelpekarer hjemme. Var det vinterstid så var vi barna med på å skjære ved. Vi hogg ved også, når vi ble store nok. Vi kunne også bli satt til å bære vann til fjøset. Det var nok å ta seg til. Å gå på skole annenhver uke ble en vane og vi tenkte vel ikke noe over det, for det var bare sånn, det.

## **Sterke kvinner**

I sine memoarer trekker Ella Berg spesielt frem kvinnene i samfunnet inne i Rausjø. - Min fars tante Johanne, min grandtante, bodde inne på Langbråten. På den tiden var det så å si bare hjemmefødsler. Da var det å sende bud på henne. For å få tak i jordmor måtte man enten til Enebakk eller helt inn til Nordstrand. Så da kom tante Johanne og var til stede. Det var ofte at barnet var både født og stelt når jordmora kom.

- Hadde hun noen form for opplæring?

- Nei. Om hun hadde lært av noen andre vet jeg ikke. Hun hadde vel erfaring. Også var hennes mor igjen, Marte, klok kone.

- Hva slags ting var det hun kunne hjelpe til med?

- Litt av hvert. En gang ble mor bitt i fingeren av huggorm mens hun plukket jordbær. Ormen må ha bitt ganske kraftig, for når hun tok hånda til seg, så fulgte ormen med. Da var det å få tak Marte. Hun kom og la en smørklump på bittet. Så mumlet hun, eller leste, over det. Hun ville være alene med mor, det var bare mor og henne. Det gikk bra det. Det er det tilfellet jeg vet sikkert at hun ble tilkalt. - Ofte så var det en åtte-ni barn i familiene bortover. Men det ble jo litt forandring i min generasjon.

## **Bestemoren var spesiell**

I "Minner og dikt" er det særlig en kvinne Ella Berg snakker spesielt varmt om: Bestemoren. - Bestemor, Karen Julie, var den faste klippen. Hun var den som var først oppe. Vi hadde tre - fire kyr, og hun bar alt vannet opp fra brønnen. Det var til og med litt oppoverbakke. Hun skulle holde styr på alt sammen, samt lage mat.- En annen ting jeg har tenkt på er at det fantes jo ikke elektrisitet i Rausjø på den tida. Derfor brukte kvinnene strykejern med bolt. Boltene ble varmet opp på glørne i komfyren, forteller Berg ivrig og viser oss samtidig et bilde fra boka.

Menneskene er pyntet og oppstilte.- Se på skjortene deres! Snippene er strøket med et slikt strykejern med bolt inni. Tenk på alt det arbeidet. Og jentene var sydamer, alle sammen. Se på kjolene deres. Moren til Ella Berg sydde for et firma i Oslo før hun giftet seg. - Når hun giftet seg, og flyttet, fortsatte hun å sy for folk i husa bortover. Det var alle mulige typer klær. Skjorter til mannfolka og klær til alle ungene. Alt sammen. - Gjorde hun det ved siden av alt annet? - Ja. Men de var jo to husmødre i den tida vi bodde der inne. Hun hadde tid til å sy da og tjente litt på det.

### **Bærsalg på Youngstorget**

En annen bi-inntekt ungene hjalp til med å skaffe var salg av bær. - Far kjøpte lastebil i 1921. Da kjørte han, og mor satt på med ham inn til Youngstorget med bæra. Men før den tid,for eksempel oppe i sjølve Rausjø, så gikk dem og bar med seler, vass-seler, sånne som gikk over skuldrene. De bar bæra og gikk Østmarka innover, og kom ut ved Rustadsaga og gikk ned på Youngstorget. Der solgte de bæra før turen gikk tilbake, til fots til Rausjø. - Veien de gikk blir omtrent langs Plankeveien, men plankeveien var mest en vintervei som måtte fryse til, fordi den lå over myrer og sånn.

- Hvor mye bær kunne dem få med seg når dem bar det sånn?

- Ja, gudene veit. Og så med tau da!

- Var du noen gang med inn til byen? - Å ja da, jeg var med mor. Vi ungene fikk lov til å være med kanskje en dag hver om høsten.

### **Levde nær naturen**

Fisk var en viktig del av Rausjø-husholdningen.

- Vi spiste mye fisk, mest abbor. Vi fiska mye i Bindingsvannet. Det var moro. I det hele tatt, så levde vi veldig nær naturen. Det gjorde vi. Ellas familie flyttet fra Rausjø før hun skulle konfirmeres, men for å komme seg til Enebakk kirke rodde folket inne i Rausjø over Børtervann.





*OPPISTUA: - Dette maleriet fra Fossum på Flateby er fra 1983. Jeg sto tre dager i veikanten og malte, ved en dam som lå der da. Jeg synes bildet ble ganske fint, sier Ella Berg om dette maleriet.*

- Da ungene gikk og leste til konfirmasjon, så rodde de selv over Børtervannet, gikk hele Ekebergdalen ned og var i hovedkirka, og gikk Ekebergdalen opp og rodde innover igjen om kvelden. De kunne være flere i følge, men så mange var det ikke.

- Dere må ha vært ganske selvstendige?

- Ja, vi var nødt til det. Også visste vi hvordan vi skulle te oss i skaug og mark. Vi visste jo ikke om noe annet.

Selv ble Ella Berg konfirmert etter at familien hadde flyttet til Vangli i Ytre, og da i Mari kirke. - Ungdommen i dag kan vel ikke forstå hvordan det var den gangen. Husk på, det er jo snart nitti år siden. Nei, det er jo ikke det da, men det er jo åtti, ler hun. - I dag har barna hvert sitt rom, og kan ikke fatte hvordan det var da. Vi måtte sove på samme rom. Men det var trygt og godt.

For ungene var slaktinga en trist, men selvfølgelig del av livet. - Bestefar var som en sjef for slaktinga. Det var han som delte opp og salta. Det var jo ikke fryser den gangen, så vi brukte en svær trebalje til saltebalje. Alt ble salta.

- Var dere ungene med på den slaktinga, eller tok dere noen del i det?

- Vi snek oss til å se på, men vi torde liksom ikke. Det var litt ekkelt. Vi hadde et veldig nært forhold til dyra, så det var litt tungt også. Samtidig visste vi at det var sånn det skulle være. Det var ikke noe mer å snakke om, det.

## **Rausjøsamfunnet i hverdag og fest**

- Var det noen former for kvinnesammenkomster blant Rausjøkvinnene?

- Så vidt jeg husker var det en misjonsforening i Rausjøkretsen. Da spilte noen gitar og fele, så de hadde musikk. Noen kvinneforening kan jeg ikke huske, men jeg husker mor reiste til Siggerud fordi hun hørte til sjømannsforeningen på Siggerud. I tillegg deltok mor og far i Indremisjonen i Ytre. Av andre faste sammenkomster husker Ella Berg basarer på skolene, men ikke minst at det var juletreffester i alle husa.

- Når vi bodde i Svarthol, så hadde hvert hus et juleselskap.

Juletrefesten i hovedbestyrergården på Fjell var veldig stas for der hadde de piano, minnes Ella Berg. - De to voksne sønnene spilte.

Bestyrerfolka på Fjell kom på alle juletrefestene. Det hendte nok det ble en del selskaper også like etter jul.

- Hvor mange var det dere på disse juletrefestene?

- Det kunne bli en del, det. Ja, det var ikke så mange hus da, Svarthol og Langbråten og Setra og Fjellheim. Og så kom de i fra Sagstua og Høgda, som ligger litt lenger innover mot Krokhol. - Vi var både voksne og barn, og vi spiste smørbrød og kaker. Og fikk kakao eller sjokolade. Vi sang "Skjære havre", "Syv vakre jenter i en ring", "Til seters", og "Reven rasker over isen".

Og så hendte det at det ble dans til slutt, da, hvis det var musikk og gutta fra Rausjø spilte. Det var Arne Bråten og to brødre av ham.

## Dikt og sang

- Det første diktet mitt skrev jeg når jeg var tretten år. Hvorfor jeg begynte med det vet jeg ikke. Det var bare noe som kom.

- Var det noen andre i familien som gjorde sånt?

- Nei. Det var ikke noe særlig kunstnerisk familie, men ganske musikalske. De Svartholgutta er jo så musikalske. Selv var Ella 16 år da hun begynte i sangkor.

- Også var jeg 72 når jeg slutta. Det var Tomter sangkor. Det var en tid vi var mange fra min familie der. Malingen har også betydd mye for Ella Berg. - Jeg har malt veldig mye, og det har barna mine også. Jeg har solgt mye også. Det er ikke så mye jeg har igjen her hjemme.



*MALT ETTER FOTO: Jeg husker at moren vår ba oss tap å pentøy og stille oss opp for at hun kunne ta bilde, sier Ella Berg. Hun står i blå kjole til høyre på bildet.*

Et av bildene er det som pryder forsiden på "Minner og Dikt".  
- Det er malt etter et fotografi, som mor tok. Jeg husker når hun tok det. Vi barna matte ta på oss noe pent og stille oss i en ring. Jentungen Ella står til høyre i ringen. I blå kjole.

### **Snakket dialekt**

- Jeg har angra på at jeg ikke skreiv hele boka på dialekt. Spesielt bestefar snakka en del sånn som dem snakka oppe i Ekebergdalen. Du finner igjen en del hos Ragnhild Jølsen, i "Brukshistorier".  
- "Dekk", sa dem til "dere", "pass dekk, gå vekk med dekk". Noe sånt. Og noe sånt hadde han. Og så sa han ikke trappa, han sa "pæll". "Utpå pællen". Og så sa han "ninilla" til linerla. Og "sullua" til svala. "Sullua". - Det er noe gammalt. Men sånn snakker dem egentlig oppover på Romerike og. Jeg kjenner noen som bor i Blaker, og en mann der, han holder veldig på den dialekta, og det minner meg litt om det, sånn som han bestefar snakka.

- Ville vi ha forstått det? - Å ja, jeg trur nok det.

### **Hverdag og helg**

- Hvordan var måltidene organisert?

- Vi spiste sein middag fordi kara jobba i skauen. Far begynte med å kjøre ved og kjøre, solgte til bakerne inne i byen. Så han jobba jo fælt lite i skauen. Og bestefar og onkla mine jobba jo i skauen i alle år. Det kunne være litt stille midt på sommeren. Så begynte hogsten, og så begynte dem å lunne og kjøre litt tømmer. Og så dreiv dem på sagene, og så når våren kom, så fløta dem.

- Det var vel farlig?

- Jo, det var jo det. Det er en dam på veien opp til Rausjø som heter Torerdammen. Der var det en som hette Torer som gikk i fossen, og han døde. Ble helt smadra, omtrent.



*RAUSJØPRAMMEN: Prammen var flatbunnet, og det var fordi den ble brukt under fløtingen. På den måten var den stabil og man kunne stå med hakene i den mens man fløtet tømmeret. Det var ok bare en i hver av disse, men det var en smart oppfinnelse, sier Ella Berg. Foto: Privat.*

- Ellers hadde folk det godt, for det var arbeid i skauen hele året, veit du. Det var ikke så dumt å bo på det bruket. Og så vet du, vi brukte jo naturalhusholdning. Sto for smør og melk og alt sammen sjøl. Det hendte bestemor solgte smør, hadde med til butikken, men det var ikke mye.

- Vi hadde også høner, men om vinteren var det ikke egg, for det var det kaldt i hønehuset uten strøm. Så begynte dem å verpe utpå våren igjen, når sola kom og dem ble sluppet ut. Så da hadde vi egg.

- Det var stor forskjell på helg og hverdags, fordi da spiste vi middag tidlig. Og da ble det ikke gjort noen tingen. - Lørdag var jo hverdag. Mennene jobba og vi ungene gikk på skolen. Så kom søndagen som var helga, og da var vi bare hjemme, rolig og litt penere kledd enn ellers.

- Søndagene kunne vi gå turer og gå på Branttårnet og vi kunne dra til Rausjø en tur hvor vi hadde slektninger. Også fiska vi. Også bada vi. Bada og bada.



*SVARTHOL: Svarthol ved Bindingsvannet tilhørte Rausjø. Barna på Svarthol hadde en skolevei på 8 kilometer inn til Rausjø skole. Foto: Enebakk historielags arkiv.*

### **Oppvekst i skogen**

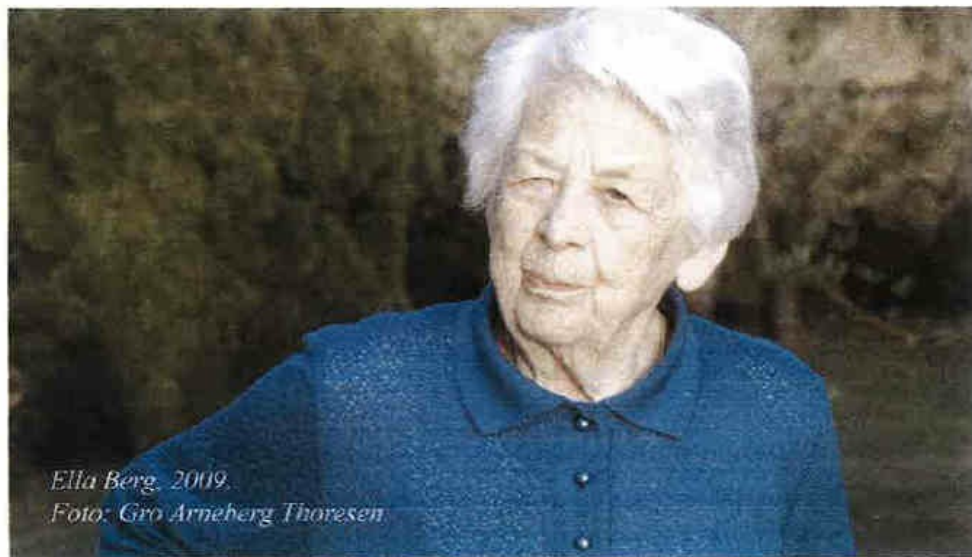
- Var noen som gikk seg bort noen gang?

- Ja. Det var en jentunge inne i Skjelbreia. Hun kunne vel være en ti år. Hun skulle gå til Rausjø på skolen, men først skulle hun gå innom Vangen med et knippe med fisk.

Så hadde hun truffet mannen som skulle ha knippet på veien, og etter det så hadde hun antagelig villa seg bort. Meningen hadde jo vært at hun skulle gå ned til Mosjøen, og så skulle hun ro ut til Rausjø. Men så kom hun innover i skauen og hun hadde gått og gått. Det endte til slutt med at hun møtte noen skogsarbeidere fra Rælingen, men da hadde hun vært ute i skogen over natta. Hun ble tatt med til Hektner gård.

- Men åssen dem fikk sendt bud inn til Skjelbreia at hun var der, det veit jeg ikke. På Hektner fikk hun et nydelig sølvsmykke av dattera der. Jentungen fikk vel senere tre døtre, og de brukte alle det sølvsmykket da de sto til konfirmasjon.

- Var det rovdyr, ulv og bjørn, i skauen da? - Nei, det var i hvert fall før min tid. Det står noe om det i Østmarkboka, at det var bjørn i Svarthol. - Var det noe du hørte besteforeldrene dine snakke om?
- Nei, ikke noe særlig. Dem snakka om ulv, at det hadde vært ulv i Skjelbreia, det husker jeg dem snakka om. Det var en stille tid, da var jo både bjørn og ulv utrydda her nede, da jeg var barn.
- Var det noe du var redd for i skogen? - Nei, ikke noe særlig. Vi var så kjente, vi visste så godt, navn på alt, og.
- Det var tid til å være barn?
- Å ja, vi lekte mye.
- Du husker enormt mye. Skrev du dagbok?
- Nei, og det har jeg i grunnen angret litt på.
- Du så opp til de voksne kvinnene i Rausjø. Fikk du også med deg noe livsmotto på veien?
- Vi var satt til verden slik vi var. Man skulle gjøre sitt beste ut av det man hadde fått, og være blid og snill.



*Ella Berg, 2009.*

*Foto: Gro Arneberg Thoresen*

# KULTURMINNELØYPA PÅ STRANDA

Av Juul Sverre Stener

---



Enebakk kommune var så heldig i 2008 å bli tildelt midler til to kulturminneløyper i kommunen, disse ble fordelt med en på Stranda og en i Ytterbygda. Enebakk historielag ble anmodet av kommunen å bistå med å legge opp disse to løypene, tegne de inn på kart og skaffe stoff om de kulturminner som løypene gikk innom på sin ferd gjennom terrenget. Enebakk historielag leverte løypene med det nødvendige undermateriale over til kommunen på nyåret 2009 og kulturkontoret er nå i ferd med å slutføre innleggingen på internett. Begge løypene vil bli spesielt merket med egne tegn i løpet av sommeren 2009. Til høsten vil også Enebakk historielag arrangere rusletur i hver av løypene.

Når innleggingen er slutført vil det være fri tilgang for alle å gå inn på disse sidene og studere disse to løypene med beskrivelse og bilder fra de kulturminner som er spesielt nevnt. Vi håper at flest mulig vil skrive ut kartet med løyper og innhold, og bruke dette til vandringer/studier i løypene.

Løypa på Stranda kan også fint deles i to etapper for de som ønsker dette. Løypa på Stranda er ca. 8 km lang og starter ved Strandaskolen (parkeringsplassen). Hele 27 kulturminne-plasser er omhandlet i løypa. Nedre del av løypa omhandler spesielt sagbruk, møller og industriforetak, mens øvre del omhandler vannressurser, dammer og gamle husmannsplasser. Vi vil her nevne noen av de viktigste stedene som løypa går innom.





**Strandaskolen:** John Collett startet i 1807 skole på Flatebygodset. Han flyttet så skolen over til den ferdigbygde skolebygningen på Vesle-Auen i 1808. Etter Flatebygodsets fall i 1830/40, besluttet kommunen å opprette fast skole på Stranda i 1856. Peder Haugstein kjøpte Blindern med jordvei av Store-Auen for 340 daler til skole og lærerbolig. I 1894 ble det bygd ny skolebygning som i dag er den gamle fløyen på Strandaskolen.

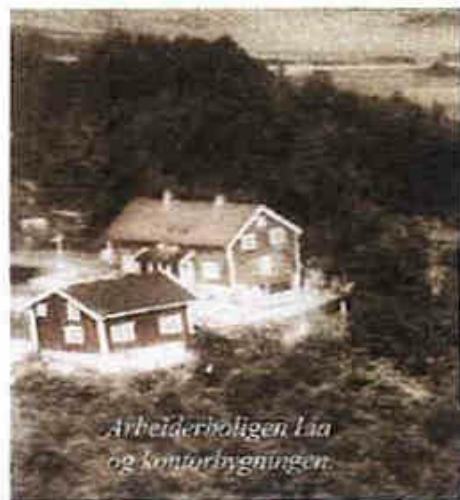
**Modelldammen:** Dam her fra ca. 1650 på grunn av sagbrukene og møllene som lå nedover i dalen. Dammen ble utvidet betraktelig da Hartvig Bache-Wiig bygde ny støpt dam i slutten av 1890-årene med turbinrør ned til fabrikken – fallhøyde 70-80 m. Nede ved Øyeren ble det først bygget et tresliperi med to slipeapparater med tilhørende maskineri. Dette gikk dårlig og få år senere ble det bygget en sulfat-cellulosefabrikk nederst i Flatebydalen. Det ble også bygget en elektrisk dynamo som skaffet lys til fabrikken, ingeniørboligen og arbeiderboligene. Dette var det første kraftverket i Enebakk (1903). Det ble sprengt hull i dammen på slutten av 1960-årene.

**Møller/kvernhus.** Langs Damsåa lå det etter hva vi vet minst 3 stk. Den ene lå ved Foss (plass under Sundby) som lå mellom Sangen og Klingenberg (plass under Haugstein). De to andre lå nede i Flatebydalen. Det var de to brukene Modellen og Dalen som hadde hver sin mølle/kvernhus.

**Sagstua:** Plasshvorsagmesteren bodde. Fra denne plassen hadde han ekstra god utsikt til de fleste av sagene i dalen.

**Teglverkfabrikk** med tilhørende masseuttak lå også nede i Flatebydalen. Fabrikken startet opp på slutten av 1700-tallet og ble nedlagt før 1900. En god del av teglsteinene som ble laget her var nummerert. Teglsteinene som er brukt i hovedbygningen på Vesle-Auen skal stamme herfra.

På veien ned til Øyeren passerer vi tre arbeiderboliger som i sin tid tilhørte Fladeby Cellulosefabrikk. Det er **Olderheim, Lia og Tangen**. På Olderheim bodde også regissør Edith Carlmar og skuespillerne Liv Ullmann, Atle Merton og Rolf Söder under innspillingen av "Ung flukt" i 1959. I kontorbygningen ved Lia hadde Strandas første postkontor tilhold og under siste verdenskrig ble det delt ut.



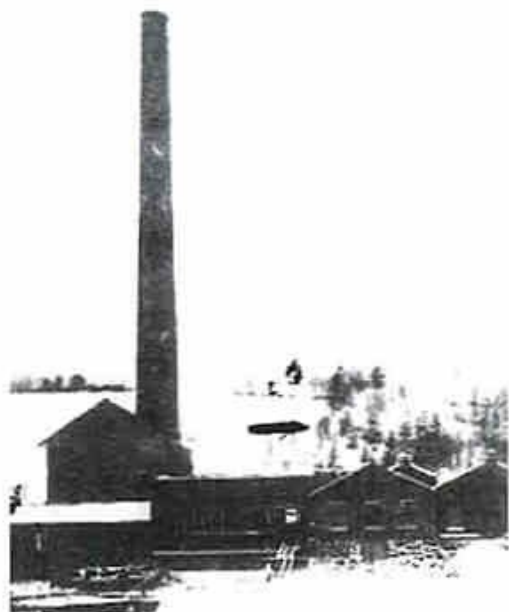
*Arbeiderboligen Lia  
og kontorbygningen.*

**Sager:** Flesteparten av sagene langs Damsåa lå mellom Modellen og Øyeren. På 1500/1600-tallet eksporterte Norge mye tømmer til England og Holland. Bordene ble behandlet med øks og håndsag på den tiden. Fra ca. 1550 ble oppgangssaga tatt i bruk. Sagbladene ble tynnere etter hvert og en fikk flere bord ut av stokkene. Produksjonen økte i stort omfang og myndighetene måtte innføre restriksjoner. "Kvantumssager" og "plankebaroner" ble nye ord. De som ikke fikk tildelt noe kvantum å skjære, måtte etter hvert gi opp. I 1630 var det en sag i Flatebydalen og i 1640 to sager. I 1688 var det seks sager på Flateby hvor tre av disse hadde kvantumsrabatt på 8000 bord hver. De tre andre sagene i Flatebydalen hadde intet bevilget kvantum.

I 1753 tok Collett-familien over Flatebygodset og dermed også sagene i Flatebydalen. Rundt 1800 var det ti sager i Flatebydalen, dvs mellom Modelldammen og Øyeren. I Flatebydalen ble kjerratt anlagt i 1812 og denne forsynte deretter de seks nederste sagene med tømmer. Tidligere var tømmeret kjørt opp med hester. En kjerratt trekker tømmeret opp til saga fra elva i ei tømmerrenne, ved hjelp av et vannhjul og kjetting. Kjerrattkjettingen kan sammenlignes med et sykkelkjede. (Det var forskjellige former for kjerrater, for bruk i gruver og liknende).

## Fladeby Cellulosefabrikk:

Opprinnelig tresliperi, bygd 1900. Sliperiet gikk bare i et år. Ombygd til sulfat-cellulosefabrikk i 1905, brant samme år. Ny fabrikk kom i drift 1906. Fabrikken var i drift til begynnelsen av 1930-årene. På det meste arbeidet det 140 personer ved fabrikken. Rett nord for fabrikken lå det ei brygge hvor frakte/passasjerbåten "Strømmen" la til. På 1950-tallet ble det startet opp et metallstøperi og en makaronifabrikk i to av de gamle fabrikklokalene - disse bedriftene bestod i ca. 10 år før de ble nedlagt. Alle bygningene er i dag revet unntatt bygningen hvor makaronifabrikken lå - der har i dag en motorklubb tilhold. Området er i dag omregulert til friområde med båthavn og badeplass.



På veien opp igjen passerer vi brukene Dalen (Flatebydalen) og Modellen, samt en god del arbeiderboliger. Når vi kommer opp til krysset Øyernveien – Rv. 120, så kommer vi til Flatebys "første senter" som var bygget opp rundt Dam. Den første landhandelen ble startet opp i den gamle låven på Dam i 1882. Etter hvert kom i tillegg to nye landhandelier, bakeri, postmottak, mjølkesentral, manufakturavdelinger, samt telefonsentralen og Bjerkelands kafe. Rundt 1970 ble nytt senter for Flateby opparbeidet i Bakkehagan og dermed ble det etter hvert slutt på virksomheten rundt Damskrysset.

Den øvrige del av kulturminneløypa som går på vestsiden av Rv. 120 omhandler for det meste gamle nedlagte husmannsplasser og dammer som hovedsakelig ble oppdemt i samband med oppbyggingen av Fladeby Cellulosefabrikk. Den passerer blant annet den idyllistiske plassen Porsstronddammen som bare i seg selv er verdt et besøk. Turen avsluttes med besøk på Vesle-Auen, det eneste gjenstående hus bygget av Collett-familien i forbindelse med Flatebygodset.

# KULTURMINNELØYPA I YTTERBYGDA

Av Henning Bergersen

---

Løypa er en rundtur fra Vestbygodsset langs vassdragene i Ytre Enebakk, via Mari kirke, Bjerke bruk og de gamle husmannsplassenene i Gjevelsrud skog. Løypa er ca. seks km lang. Her kommer en oversikt over noen av de kulturminnene man finner underveis.

Den staselige **hovedbygningen på Vestby gård** ble trolig bygget av Maren Kamp under første halvdel av 1700-tallet og er påbygd etter 1760. Bygningen er dermed trolig (med unntak av Enebakk kirke), den eldste bygningen i Enebakk. Gården Vestby ble ryddet allerede i vikingtida. Helle Juel var godseier her på 1700-tallet.



Foto: Henning Bergersen.



Foto: Henning Bergersen.

**Vestby bru** er en hvelvet steinbru, bygget i 1910-1912 av godseier Axel Gulbranson på Vestby, etter tegning av arkitekt Bredo Greve. Vestby bru er en av de få gjenværende steinbruer i Follo og skiller seg ut fra de andre, blant annet på grunn av sin bredde.

**Gamle-mølla eller "Frøenseriet"** ble bygget omkring 1910, men ble nedlagt allerede i 1930-årene. Angivelig skal gamle-mølla ha vært svært dårlig på å bearbeide korn. Etter dette ble det startet frøenseri i bygningen. I dag tjenestegjør "Frøenseriet" som lagerbygning.

**Sagstua:** Her var det husmannsplass fra ca. 1600 og her ble Paul Olsen Thrane født 5. desember 1751. (Død 1830 ved Nygård i Fredrikstad). Thrane var forretningsmann og en av Christianias mektige menn på tidlig 1800-tall. Han var blant annet aktuell som kongsemne i 1814. Far til Waldemar og Marcus Thrane.

**Gravhauger:** På Foss (rett ovenfor Sagstua) finner man ennå rester av to gravhauger som begge er automatisk fredede kulturminner. De ligger på hver sin side av Sagstuveien og er ennå tydelige i landskapet. På den ene av de to gravhaugene er det bygget et hus.



Foto: Henning Bergersen.



Foto: Henning Bergersen.

**Aksel Bråthens hjulmakerverksted:** I perioden mellom 1906 og 1964 drev Aksel Bråten hjulmakerverksted ved Tangenelva. Verkstedet var et samlingspunkt i bygda. Bygningen ble revet i 1968, men alt verktøyet og utstyret ble tatt vare på. Tuftene etter verkstedet står fortsatt ved elva.



**Vestby sag:** Man ser i dag fortsatt tydelige spor etter den gamle saga, selv om selve bygningen blerevet engang på 1930-tallet. Man vet ikke med sikkerhet hvor gamle disse søylene er, men de kan muligens være så gamle som fra omkring 1600.

*Foto: Henning Bergersen.*



**Badstua i Tangenelva:** "Folkebad" for innbyggerne i Ytre Enebakk under krigen og i årene etter. Badstua lå tidligere på en øy i Tangenelva, men under arbeidet med kraftstasjonen ble det fylt på masse, så nå er øya borte. Man kan tydelig se hvor badstua lå.



**Gamleskolen på Bjerkely:** Tidlig sveitservilla bygget i 1861 som den første faste skolen i Ytre Enebakk. Før dette var det skole på gårdene, f. eks Østby. Sveitservillaen er senere påbygget med andre etasje og ble i 1899 erstattet av ny skolebygning nede ved Mjær. Den nye skolebygningen ble revet i 1969 for å gi plass til dagens Ytre Enebakk skole.

*Foto: Henning Bergersen.*

**Sverre Svendsen Haug** (1904-1996) er nok bedre kjent som Sverre Smed. Han var smed som faren Sigvart, inntil virksomheten opphørte på 1950-tallet. Sverre er blitt kalt "den siste bygdeoriginal i Ytterbygda". Han var en omstridt, men belest mann.

**Tangen bru:** Rundkjøringen ved Tangen bru var tidligere en naturlig halvøy. Denne plassen ble brukt som leirplass for omreisende helt fram til ca. 1955. Ved Tangen bru sto tidligere en drikkestein for hester og kusker. Denne ble tatt vare på av Sverre (Smed) Svendsen. Drikkesteinen står nå på Enebakk bygdetun. Den gamle Tangen bru var av tre og fundamentet kan ennå sees. På brua sto det et skilt med påskriften: "Her må bare ferdes i skritt".

**Sollia:** Tufter etter husmannsplass fra omkring 1800. Plassen ble rydda ca. 1790 og ble nedlagt etter de harde nødsåra 1807-1814. Alle de som bodde på Sollia sultet i hjel. Enebakk kommune, Enebakk historielag og Block Watne inngikk i 2006 en avtale om at plassen skal merkes og bevares for ettertiden.

*Foto: Henning Bergersen.*



*Foto: Henning Bergersen.*

**Husmannsplassene i Gjevelsrud skog:** De tre plassene Gjevelsrudbråtan, Norli og Bernhardplassen.



**Stang-hytta:** Tilholdsted for motstandsbevegelsen (blant annet Max Manus) under deler av siste krig. Denne hytta ble brukt som skjulested i mellom aksjoner. I skogen bak hytta var det en hemmelig radiostasjon.

**Gjevelsrudbråtan** ligger oppe i skogen nordvest for gården Haugen, og var husmannsplass under Gjevelsrud. Denne plassen het trolig først Tangen og var bebodd så tidlig som ca. 1800. Tangen var trolig den første plass under Gjevelsrud. Fra 1850-årene er den omtalt som Bråtan eller Gjevelsrudbråtan. Bråtan opphørte som bruk omkring 1920 og husa ble revet eller flyttet. Det er imidlertid fortsatt lett å se at det på stedet har ligget en plass.

**Husmannsplassen Norli** er lokalisert bare noen hundre meter fra byggefeltet i Vågla og var bebodd til omkring 1875. Trolig ble den satt opp noe senere enn naboplassen Gjevelsrudbråtan, altså etter 1800. Bygningene på Norli er forlenget borte og bare noen steiner ligger igjen etter plassfolket.

# SOV GODT I ØSTMARKA

Av Gro Arneberg Thoresen

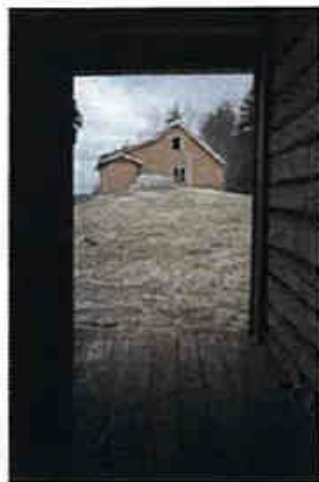
---



Den norske turistforening, ved DNT Oslo og Omegn, har to selvbetjente hytter i drift i Østmarka. Snart blir det også mulig å overnatte på Bøvelstad.

Røyrivannskoia er en gammel tømmerkoie som ligger ved Røyrivann i Losbyvassdraget nordøst i Østmarka. Dette var fløtetraseen i Losbydalen, og hytta har fungert som husvære for tømmerhoggere. Koia har fin beliggenhet like nord for et naturreservat. Fra trammen ser du ut over det glitrende Røirivannet. Hytta er lett tilgjengelig med kano, og et godt utgangspunkt for padleturer sørover og nordover. Hytta har 6 senger og ligger 190 moh.

*Foto:  
Enebakk Avis.*



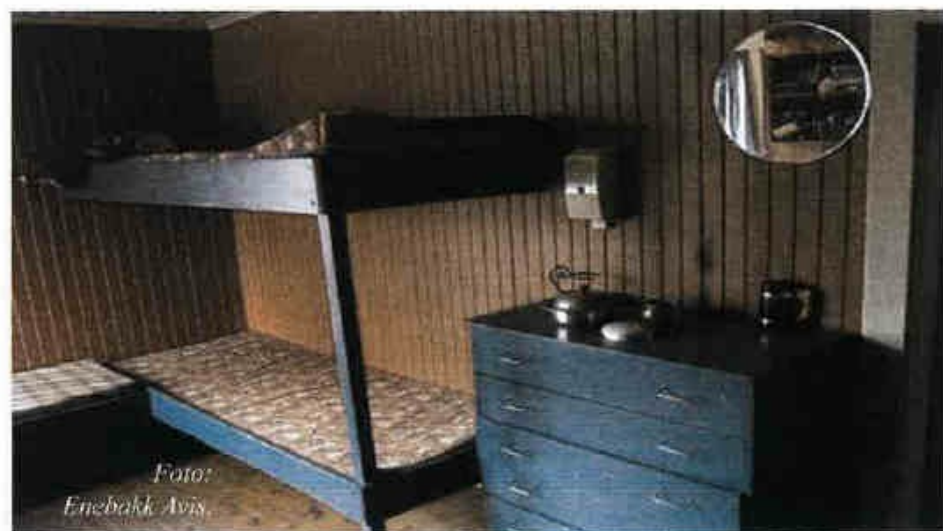


Øvresaga er en perle som med sin beliggenhet inne i Rausjøgrenda virkelig kan gi en opplevelsen av hvilken idyll det må ha vært i dette området den gang folk bodde fast i grenda og skogen gav arbeide til familiene. Den gamle husmannsplassen ligger vakkert til i et åpent beitelandskap ved den gamle Plankeveien som gikk mellom Oslo og Enebakk, akkurat der denne krysser elva fra Rausjø til Børtervann. Tidligere hørte Øvresaga til Rausjøbruket, som var en av tre vannsager. Hytta har 8 senger og ligger 225 moh.

I løpet av året er det meningen at også Bøvelstad skal rehabiliteres og deretter får Enebakk nok en ubetjent turisthytte. Bøvelstad ligger ikke så langt fra Øvresaga og Vangen. Det ligger i nordenden av Børtervann og er et gammelt gårdsbruk som også har vært seter. Det er enda uklart hvor mange sengeplasser Bøvelstad får, men muligens blir det opp mot 20. Bøvelstad ligger 200 moh.

Alle selvbetjente turisthytter er låst med DNT-nøkkel og kan brukes hele året. Soveplasser kan forhåndsbestilles på nettet, men ingen kan avvises fra en turisthytte.

*Kilde: dntoslo.no*



*Foto:  
Enebakk Avis*

# L A G S L I V

## TEMAMØTE OM ERLING ENGER



*Foto: Henning Bergersen.*

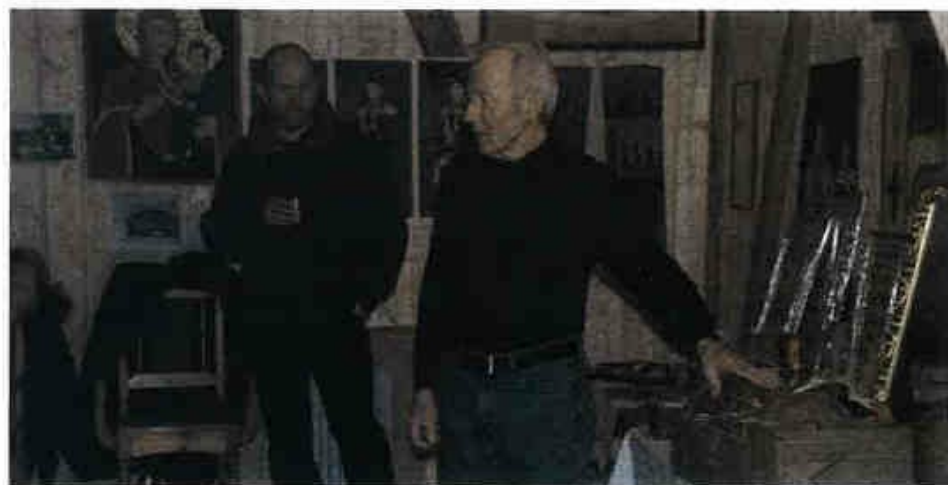
55 personer møtte frem på Holtop tirsdag 10. mars for å høre om Enebakk-kunstneren Erling Enger. Dette var årets første temamøte i historielagets regi og det ble en svært interessant kveld. Historielagets leder Henning Bergersen ønsket velkommen og deretter ble det vist en film fra 1974 om og med kunstneren, i forbindelse med hans 75 årsdag. Etter kaffepause med loddsalg, viste kunstnerens sønn, Per Stockfleth Enger bilder fra tiden før hans far levde av sin kunst. Han fortalte også flere gode historier og ble godt supplert av sin søster Babben Enger. Til slutt holdt Anne Marie Lorck et foredrag om Erling Engers kunst og viste frem flere eksempler fra de forskjellige epokene i hans kunstnergjerning. Kvelden ble en flott start på historielagets arrangementer i 2009.

# “TA MED ET MINNE OG KOM”



*Foto:  
Gro Arneberg Thoresen.*

32 personer møtte opp for å være med på historielagets "Ta med et minne og kom" - arrangement på Holtop, tirsdag 24. mars. Håkon Kjelstrup og Rolf Solberg hadde tatt med seg en mengde gamle og underlige gjenstander. Det ble en trivelig kveld!



# VESLE-AUEN

Av Juul Sverre Stener

---

I januar 2009 var fortidsminneforeningen, fagfolk med flere på befaring på Vesle-Auen. Fra Enebakk historielag møtte Bjørnar Thoresen og Juul Sverre Stener. Som lokal ekspert var Ole Jakob Holt til stede. Før de kom til oss hadde de vært på befaring på Fossum gård her på Stranda. De gikk nøye gjennom kjeller hvor de så på grunnmur og bjelkelag, deretter tok de for seg treverk/reisverk og tak. De hadde en god del kommentarer og spørsmål underveis.

De anbefalte på det sterkeste at vi så fort som mulig fikk gjennomført en skikkelig forundersøkelse av mur og treverk, begge forundersøkelser utført av fagfolk. Vi underrettet da om at vi allerede hadde avtale med murer Espen Marthinsen om å foreta forundersøkelsen av murverket og at vi også jobbet opp mot fagpersonell når det gjaldt forundersøkelsen av treverket. Dette sa de seg meget fornøyd med.

Fortidsminneforeningen opplyste også om at hvis de to forskjellige forundersøkelsene av mur og treverk ikke avdekket nye store negative problemer og kostnader, utenom det de var kjent med fra før, så anbefalte de at vi og grunneier så fort som mulig etter at dette var avklart søkte om midler til restaurering og bevaring av huset.

Forundersøkelse av murverk på Vesle-Auen. Murer Espen Marthinsen møtte på Vesle-Auen om morgenen fredag 24. april og brukte resten av dagen til en grundig forundersøkelse av grunnmur og murvegger. Vi venter nå i spenning på den skriftlige analysen som han er i gang med å sette opp og oversende til oss.

### Huset:

Presten Aars skriver i ministerialboken for Enebakk i 1810 at Vesle-Auen (nåværende hovedbygning) ble bygget først i året 1808 av John Collett og innredet som fast almueskole for Strandens fjerding. Skolen hadde et særdeles smukt lokale med bolig for læreren, der ble lønnet av Fladebys eiere. Den daværende, dugelige og virksomme lærer, Ole Jensen, underviste fra 50 til 70 barn i lesning, skrivning, religion m.m.

Lærer Jensen drev også med opplæring og undervisning av andre lærere. Bruksskolen ble opprettet vinteren 1807-08 og hadde tilhold første året i en sidebygning på hovedgården, flyttet så over til Vesle-Auen når denne skolebygning sto ferdig. Vesle-Auen var antagelig skolebygning for Strandens fjerding frem mot 1856 da gården Blinderen ble kjøpt som skolebygning.



# KULTURMINNEPLAN

Av Juul Sverre Stener

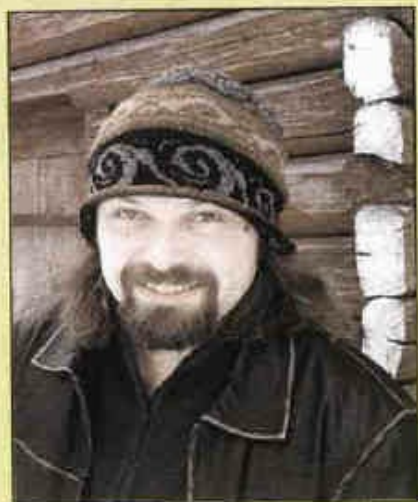
---

I juni 2007 vedtok kommunestyret at det skulle utarbeides en kulturminneplan for Enebakk. Det ble bevilget kr 300.000,- til arbeidet og Ole Jakob Holt fikk oppdraget med å lage denne kulturminneplanen.

Holt kunne den gang fortelle at kommunen ønsket en oversikt over hva som finnes i bygda. En måtte unngå å se kulturminner som enkeltsaker. Viktigheten var å finne ut hva som er spesielt med bygda, og hva det er opp til hver enkelt grunneier å ta vare på. Holt så den gang ikke bort fra at det kunne komme overraskelser som gamle boplasser, arbeiderboliger og rester av større gods i kulturminneplanen. Kanskje burde man også ta vare på arbeiderboliger fra 1950- og 60-tallet? Kulturminneplanen bør ha en kartlegging og gradering av alle kulturminner i Enebakk. Dette vil gjøre det mye enklere for både kommuneplanleggere og utbyggere av områder i kommunen. Disse vil etter at kulturminneplanen er ferdig med noen få enkle tastetrykk i denne planen unngå overraskelser i byggeprosessen. Kulturminneplanen bør være oversiktlig og lettlest, slik at det også skal være interessant for folk flest å lese den. Skoleelever skal kunne bruke den i prosjekter og menigmann som en guide for blant annet turer i bygda. Holt kunne i et møte i januar 2009 fortelle at utkastet til kulturminneplan var litt forsinket. Han regnet med at han ville sende den over til Enebakk kommune på forsommeren 2009. Deretter vil den antagelig gå ut på høring til aktuelle instanser. Holt fortalte at han trengte bistand fra Enebakk kommune når det gjaldt kart, men han vurderte også om han skulle gjøre en avtale med kommunen om å utføre dette kartarbeidet selv. Hittil hadde han forslag i planen på ca. 70 kulturminner til bevaring og 3-4 til vern/fredning. Når det gjelder kulturminner i utmark så forteller Holt at dette er en meget ressurskrevende jobb. Men både Enebakk kommune og Enebakk Historielag har registreringer over flesteparten av kulturminnene i skog. Han har benyttet disse registreringene sammen med kjentfolk som verktøy og laget et eget kapittel om dette emnet.

Holt nevnte også at det første han hadde gjort etter han fikk oppdraget var å kontakte Enebakk historielag for å få ei liste over kontakt/ressurspersoner i de ulike deler av kommunen. Disse hadde han hatt god hjelp av under utarbeidelsen av planen. Han ser også frem til å benytte Enebakk historielag til å kvalitetssikre innholdet i denne.

# LEDERENS HJØRNE



Enebakk kommune legger i sommer to viktige reguleringsplaner i Ytterbygda ut til offentlig ettersyn. Den første er 433 Nosa og den andre er BY20 og BY21 (også omtalt som "Indrefileten"). Dersom den siste av disse to blir vedtatt kan den komme til å forandre Ytterbygda for all fremtid. Som kommunen selv skriver i forslaget: "Blokkebebyggelse er en endring av byggeskikk i Enebakk. Ytre Enebakk vil endre karakter mot en urbanisering i tråd med rikspolitiske retningslinjer". Enebakk har nå altså kommet til et veiskille hvor innbyggerne må ta et viktig valg: Ønsker man urbanisering og blokker eller fortsatt landlig idyll?

At dette utbyggingsforslaget totalt har endret karakter siden det først ble presentert i kommuneplanrulleringen i 2006 er skuffende. At kommunen nå velger å legge forslaget ut til offentlig ettersyn midt på sommeren, er bortimot provoserende. På denne måten tror man kanskje at man slipper unna en del "plagsomme" innspill? I slike saker er det viktig å huske at kommuneadministrasjonen og kommunestyret er innbyggernes tjenere...og ikke omvendt!

Enebakk historielag ser ikke positivt på å omdisponere så store deler av Ytterbygdas nære skogområder til boligutbygging, særlig med tanke på våre funn av kulturminner. I mai gjennomførte Enebakk historielag en omfattende befarings i BY20 og BY21, og vi fant mye spennende! Vi har nå kontaktet Akershus fylkeskommune for å få en arkeolog til kikke nærmere på en gammel ferdselsvei og andre funn i "indrefileten", for deretter å utarbeide et innspill til den kommende høringen vedrørende utbyggingsforslaget.

Med ønske om en god og varm sommer!

Vennlig hilsen  
Henning Bergersen

# ENEBAKK HISTORIELAG STYRET 2009



Leder  
Henning Bergersen



Nestleder  
Esther Reiss



Sekretær  
Juul Sverre Stener



Kasserør  
Eva Kristoffersen



Styremedlem  
Åse Killeud



Styremedlem  
Svenn Johansen



Styremedlem  
Nils Butenschøn



1. vara  
Bjørnar Thoresen



2. vara  
Håkon Kjelstrup



3. vara  
Inger Anne Steffensen

Lotterudveien 9, 1912 Enebakk E-post: [medlem@enebakkhistorielag.no](mailto:medlem@enebakkhistorielag.no). [www.enebakkhistorielag.no](http://www.enebakkhistorielag.no)

## Grupper

ARRANGEMENTGRUPPE: Eva Kristoffersen,  
Tlf. 95 17 47 99, E-post: [eva-kr@online.no](mailto:eva-kr@online.no)

BYGDETUNGRUPPE: Svenn Erik Johansen  
Tlf. 92 29 77 96, E-post: [s-erikjo@online.no](mailto:s-erikjo@online.no)

KULTURMINNEGRUPPE: Juul Sverre Stener  
Tlf. 97 54 41 24, E-post: [jusverre@online.no](mailto:jusverre@online.no)

PUBLISERINGSGRUPPE: Esther Reiss  
Tlf. 93 61 02 34, E-post: [skima@c2i.net](mailto:skima@c2i.net)

HUSGRUPPE: Heidi Watum  
Tlf. 95 76 13 85, E-post: [helene watt@hotmail.com](mailto:helene watt@hotmail.com)

SKOLEGRUPPE: Åse Killeud  
Tlf. 90 54 60 58, E-post: [ase-killeud@fillestrombanken.no](mailto:ase-killeud@fillestrombanken.no)

SLEKTSHISTORISK KONTAKT: Arund Ruud  
Tlf. 64 92 95 59, E-post: [arund.ruud@fateby.net](mailto:arund.ruud@fateby.net)

ARKIV OG MINNEINNSAMLINGSGRUPPE: Inger Hilde Killeud  
Tlf. 95 22 05 12, E-post: [ih1212@yahoo.com](mailto:ih1212@yahoo.com)

EKSTERN KONTAKT: Åse Killeud  
Tlf. 90 54 60 58, E-post: [ase.killeud@fillestrombanken.no](mailto:ase.killeud@fillestrombanken.no)

Kontaktperson Aksel Bråthens Hjulmakerverksted:  
Frank Bergstrøm, Tlf. 91 64 18 55



IGN © 2009 Enebakk Historielag, ISSN: 1501-4479

Utgiver: Enebakk Historielag

IGN utkommer 4 ganger pr. år i 500 eksemplarer  
Sats og Layout: Henning Bergersen, Trykk: BIAS Trykk AS

Redaktør: Gro Arneberg Thoresen.  
Tlf. 45 27 77 27, E-post: [groarneberg@hotmail.com](mailto:groarneberg@hotmail.com)

Redaksjon:  
Inger Hilde Killeud, Henning Bergersen,  
Gro Arneberg Thoresen, Juul Sverre Stener.



# BYGG & MESSESYSTEMER

Alt innen bygg,  
rehabilitering og messestands



Tlf. 64926052 / Mob. 957 82 407 / 957 82 409  
Lillestrømveien 267  
1914 Ytre Enebakk



RØRLEGGERFIRMA

## KJELGAARD AS



Osloveien 20  
1914 Ytre Enebakk  
Telefon: 64 82 46 20  
Telefax: 64 82 44 80  
Bank: Genuslån NOR  
Bankfor: 1948,12,5,194  
Forsikring: NO 387 575 200



-fagkunnskap gir trygghet

ALT I ARBEID I VVS UTFØRES  
LEVERANDØR AV THARMA VARMEPUMPER

# TEIEN MATHUS

## GATERING OG SELSKAPSMAT

Telefon 63832306 / Mobil 91531120

Frit levering  
i Enebakk  
og Rælingen

Rundstykker, salter  
komfisk, treerettens middag,  
gryteretter/lappskaus

Bryllup, Konfirmasjon, jubileum, dåp, begravelse

DERES NATURLIGE VALG NÅR NOE SKAL MARKERES



Lillestrømveien 1701, 1911 Flateby / Telefon 90 75 55 41 / Fax 64 92 93 63  
E-post: [post@sandaas-ellingsen.no](mailto:post@sandaas-ellingsen.no) / [www.sandaas-ellingsen.no](http://www.sandaas-ellingsen.no)



## BOKHJØRNET

bøker - papir - leker - post

Telefon 64 92 55 11  
Vågsenteret, 1914 Ytre Enebakk

*Vi leverer snitter og rundstykker på bestilling  
Lidelse av kantine til foreninger og private arrangementer.  
Pakking, ompakking, merking av varer. Løgerskyring for eksterne bedrifter.  
Produksjon av strekkasser, utebord, blomsterkasser samt spesielle bestillinger.*



*Salg av bjerkeved, gran og blandingsved.  
Eksterne oppdrag som mindre flyttejobber, ryddejobber etc  
DRIF av kommunens gjønnbruksstasjon Roef.*

# PROGRAM 2009

Søndag 12. juli, kl. 12.00

## **OMVISNING PÅ ENEBAKK BYGDETUN OG I VIKSAGA**

Omvisere er Jan Svartebekk og Odd Guslund

Søndag 2. august, kl. 11.00

## **OLSOK-GUDSTJENESTE PÅ ENEBAKK BYGDETUN**

Søndag 9. august, kl. 12.00

## **OMVISNING PÅ ENEBAKK BYGDETUN OG I VIKSAGA**

Omvisere er Eva Kristoffersen og Håkon Tysdal

**Søndag 23. august, kl. 13.00**

## **RUSLETUR OVER LYSERFJELL I Dalefjordingen**

I samarbeid med Spydeberg historielag .

Turledere fra Enebakk er Håkon Tysdal og Åse Killerud

Søndag 6. september, kl. 12.00

## **OMVISNING PÅ ENEBAKK BYGDETUN OG I VIKSAGA**

Omvisere er Åse Killerud og Esther Reiss

Søndag 13. september, kl. 13.00

## **KULTURMINNEDAGEN 2009**

RUSLETUR langs kulturminneløypa i Ytterbygda

Turledere er Rolf Solberg og Henning Bergersen

Søndag 20. september

## **BYGDEDAGEN 2009**

Søndag 4. oktober, kl. 13.00

## **RUSLETUR langs kulturminneløypa på Stranda**

Turleder er Juul Sverre Stener

Torsdag 5. november, kl. 19.00

## **TEMAMØTE PÅ IGNARBAKKE:**

"Skogsdrift i gamle Enebakk" v/ Trond Glesaaen

Torsdag 10. desember, kl. 19.00

## **ÅRSMØTE i Enebakk historielag**

Holtop i Ekebergdalen

Vi ønsker velkommen til våre arrangementer og håper på godt fremmøte!

Spørsmål vedrørende våre arrangementer rettes til

Eva Kristoffersen, leder i arrangementgruppa, på tlf. 95174799

*www.stromsborg.no*



*Stromsborg & Enersen A.s*

1912 Enebakk

Tlf. 64 92 63 00



post@stromsborg.no



www.stromsborg.no

**LA OSS:** Sikre PC- og EL anlegg med overspenningsvern.

Sjekk gammelt anlegg. Noe du lurer på? **TA KONTAKT**



BYGG- OG TØMMERMESTER

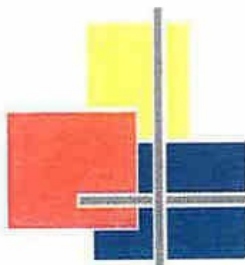
**Per-Erik Østlie a.s**

1914 YTRE ENEBAKK - TLF. 64 92 39 39

- Nybygg
- Tilbygg
- Restaurering
- Tegning
- Prosjektering
- Totalentreprise

**MESTERHUS**

- det blir som avtalt



Malermester

**Widar Lund AS**

Tlf: 22 72 18 53 - 950 87 977

